

Główny Geodeta Kraju

**PROJEKT PROGRAMU BUDOWY INFRASTRUKTURY INFORMACJI
PRZESTRZENNEJ (IIP) W ETAPIE OBEJMUJĄCYM LATA 2012-2013**

Dokument opracowano zgodnie z art. 19 ustawy z dnia 4 marca 2010 r. o infrastrukturze informacji przestrzennej (Dz. U. 76, poz. 489) zobowiązującym Głównego Geodetę Kraju do konkretnych działań, m. in. do opracowywania projektów planów udziału organów administracji w tworzeniu i funkcjonowaniu infrastruktury, przy uwzględnieniu niezbędnych uzgodnień z organami wiodącymi mających na celu zapewnienie kompletności tej infrastruktury pod względem tematycznym, obszarowym i zmienności w czasie, jak też unikanie zbędnego pozyskiwania tych samych danych przez więcej niż jeden organ administracji.

Źródło	Główny Urząd Geodezji i Kartografii
Autorstwo dokumentu	Główny Urząd Geodezji i Kartografii
Data utworzenia	31.07.2012
Publikacja	Rada Infrastruktury Informacji Przestrzennej
Wersja	2.1
Dostępność	bez ograniczeń
Kontakt	Ewa Surma, tel. +48226618275, e-mail ewa.surma@gugik.gov.pl

Spis Treści:

1.	WPROWADZENIE	3
1.1	CHARAKTERYSTYKA IIP	3
1.2	PROCES PROGRAMOWANIA BUDOWY IIP	3
2.	WIADOMOŚCI WSTĘPNE	3
2.1	CHARAKTERYSTYKA ORGANU KOORDYNUJĄCEGO	3
2.2	STRUKTURA KOORDYNACYJNA I WYKONAWCZA.....	5
2.3	PODSTAWY PRAWNE.....	8
3.	PROGRAM DZIAŁAŃ W UJĘCIU TEMATYCZNYM	10
3.1	PROGRAM DZIAŁAŃ DLA TEMATÓW.....	10
4.	PROGRAM DZIAŁAŃ UZUPEŁNIAJĄCYCH.....	20
4.1	WZMOCNIENIE KOORDYNACJI	20
4.2	BADANIA I ROZWÓJ.....	21
4.3	UPOWSZECHNIANIE WIEDZY I KSZTAŁCENIE SPECJALISTÓW.....	22
4.4	WSPÓŁDZIAŁANIE W RAMACH INSPIRE	23
5.	STRESZCZENIE.....	23
6.	ZAŁĄCZNIKI:	25

1. WPROWADZENIE

1.1 CHARAKTERYSTYKA IIP

Infrastruktura informacji przestrzennej jest podstawowym komponentem infrastruktury informacyjnej współczesnego państwa, niezbędnym dla funkcjonowania administracji wszystkich szczebli, zrównoważonego rozwoju kraju oraz kształtowania społeczeństwa informacyjnego. Szczególna rola informacji przestrzennej wynika z powszechności jej stosowania, bogactwa treści, kosztów pozyskania i utrzymania oraz różnorodności celów, którym ona służy. Podstawowym celem tworzenia infrastruktur informacji przestrzennej jest optymalizacja kosztów pozyskiwania danych przestrzennych przez jednostki administracji publicznej oraz ułatwienie dostępu do informacji przestrzennej gromadzonej przez administrację na różnych szczeblach i w różnych sektorach gospodarki wszystkim zainteresowanym podmiotom. Polska jako Państwo Członkowskie Unii Europejskiej zgodnie z dyrektywą 2007/2/WE Parlamentu Europejskiego i Rady z dnia 14 marca 2007 r. ustanawiającą infrastrukturę informacji przestrzennej we Wspólnocie Europejskiej-INSPIRE oraz transpozycją tej dyrektywy, czyli ustawą z dnia 4 marca 2010 r o infrastrukturze informacji przestrzennej (Dz.U. 76, poz. 489) zobowiązana jest do wdrożenia postanowień tych aktów prawnych, poprzez utworzenie infrastruktury informacji przestrzennej (IIP) stanowiącej polską część INSPIRE.

1.2 PROCES PROGRAMOWANIA BUDOWY IIP

Programowanie budowy IIP stanowi proces realizowany wspólnie przez 12 organów wiodących określonych ustawą o IIP, odpowiedzialnych za tematykę przyporządkowaną im tą ustawą i koordynowanych przez Ministra Administracji i Cyfryzacji przy pomocy Głównego Geodety Kraju. Istotną rolę w tym procesie spełnia Rada Infrastruktury Informacji Przestrzennej jako platforma porozumienia organów wiodących, która umożliwia skuteczną koordynację prowadzonych prac przez rozwijanie współdziałania tych organów oraz innych interesariuszy. Niniejszy dokument powstał na mocy uchwały Rady IIP nr 7 (zał. 1), zobowiązującej organy wiodące do przygotowania programów w zakresie ich kompetencji zgodnie z przyjętym tą uchwałą standardem treści oraz trybem i harmonogramem programowania. Dalsze działania były prowadzone według uzgodnień wyrażonych uchwałami Rady IIP nr 8 (zał. 2) i 9 (zał. 3). Opublikowanie programu w wersji 2.1 zgodnie z uchwałą nr 9 nie kończy procesu programowania budowy IIP w latach 2012-2013. Powstawanie następnych wersji okaże się zapewne niezbędne ze względu na wchodzenie w życie nowych przepisów prawa unijnego i krajowego oraz nowe inicjatywy i postępy prac organów wiodących i innych instytucji w zakresie IIP. W każdej nowej wersji opisywane będą zmiany wprowadzane w stosunku do wersji 2.1.

2. WIADOMOŚCI WSTĘPNE

2.1 CHARAKTERYSTYKA ORGANU KOORDYNUJĄCEGO

1) Stanowisko, imię i nazwisko, dane adresowe organu koordynującego, podstawa prawna.

Minister właściwy ds. administracji publicznej

Michał Boni (Włodzimierz Karpiński, Sekretarz Stanu odpowiedzialny za geodezję)

ul. Stefana Batorego 5, 02-591 Warszawa

Główny Geodeta Kraju (GGK)

Kazimierz Bujakowski

ul. Wspólna 2, 00-928 Warszawa

art. 18 i 19 ustawa z dnia 4 marca 201 r. o infrastrukturze informacji przestrzennej (Dz.U. Nr 76 poz. 489)

2) Stanowisko, imię i nazwisko, dane adresowe dotyczące punktu kontaktowego organu koordynującego.

Punkt kontaktowy prowadzony jest przez obsługujący Głównego Geodetę Kraju Główny Urząd Geodezji i Kartografii. Email: pol-inspire@gugik.gov.pl

3) Lista tematów przyporządkowanych ustawą o IIP.

Nr. tematu	Temat	Organ wiodący
1.1	Systemy odniesienia za pomocą współrzędnych	Główny Geodeta Kraju (GGK)
1.2	Systemy siatek georeferencyjnych	Główny Geodeta Kraju
1.3	Nazwy geograficzne	Główny Geodeta Kraju
1.4	Jednostki administracyjne	Główny Geodeta Kraju
1.5	Adresy	Główny Geodeta Kraju
1.6	Działki ewidencyjne	Główny Geodeta Kraju
1.7	Sieci transportowe	Główny Geodeta Kraju
1.8	Hydrografia	Minister właściwy do spraw gospodarki morskiej Prezes Krajowego Zarządu Gospodarki Wodnej (KZGW)
1.9	Obszary chronione	Minister właściwy do spraw kultury i ochrony dziedzictwa narodowego (MKiDN) Minister właściwy do spraw środowiska (MŚ)
2.1	Ukształtowanie terenu	Główny Geodeta Kraju
2.2	Użytkowanie ziemi	Główny Geodeta Kraju
2.3	Ortoobrazy	Główny Geodeta Kraju
2.4	Geologia	Główny Geolog Kraju (GGeolK)
3.1	Jednostki statystyczne	Prezes Głównego Urzędu Statystycznego (GUS)
3.2	Budynki	Główny Geodeta Kraju
3.3	Gleba	Główny Geodeta Kraju
3.4	Zagospodarowanie przestrzenne	Minister właściwy do spraw budownictwa, gospodarki przestrzennej i mieszkaniowej (MTBiGM)
3.5	Zdrowie i bezpieczeństwo ludności	Minister właściwy do spraw zdrowia (MZ)
3.6	Usługi użyteczności publicznej i służby państwowe	Główny Geodeta Kraju
3.7	Urządzenia do monitorowania środowiska	Główny Inspektor Ochrony Środowiska (GIOŚ)
3.8	Obiekty produkcyjne i przemysłowe	Główny Geodeta Kraju
3.9	Obiekty rolnicze oraz akwakultury	Minister właściwy do spraw rolnictwa (MRiRW)
3.10	Rozmieszczenie ludności (demografia)	Prezes Głównego Urzędu Statystycznego
3.11	Gospodarowanie obszarem, strefy ograniczone i regulacyjne oraz jednostki sprawozdawcze	Główny Geodeta Kraju
3.12	Strefy zagrożenia naturalnego	Minister właściwy do spraw środowiska
3.13	Warunki atmosferyczne	Minister właściwy do spraw środowiska
3.14	Warunki meteorologiczno-geograficzne	Minister właściwy do spraw środowiska
3.15	Warunki oceanograficzno-geograficzne	Minister właściwy do spraw gospodarki morskiej (MTBiGM)

3.16	Obszary morskie	Minister właściwy do spraw gospodarki morskiej
3.17	Regiony biogeograficzne	Główny Konserwator Przyrody (GKP)
3.18	Siedliska i obszary przyrodniczo jednorodne	Główny Konserwator Przyrody
3.19	Rozmieszczenie gatunków	Minister właściwy do spraw środowiska
3.20	Zasoby energetyczne	Główny Geolog Kraju
3.21	Zasoby mineralne	Główny Geolog Kraju

2.2 STRUKTURA KOORDYNACYJNA I WYKONAWCZA

1) Jednostki organizacyjne realizujące program oraz ich role.

Minister właściwy ds. administracji publicznej realizuje (przy pomocy Głównego Geodety Kraju) zadania koordynacyjne dotyczące:

- koordynacji tworzenie, utrzymywanie i rozwijanie infrastruktury;
- współpracy z Komisją Europejską oraz przekazywania jej informacji i sprawozdań dotyczących tworzenia i funkcjonowania infrastruktury;
- monitorowania przebiegu prac w zakresie tworzenia i funkcjonowania infrastruktury oraz jej rozwoju;
- organizacji przedsięwzięć i prowadzenia działań wspierających rozwój infrastruktury;
- współpracy z wojewodami i jednostkami samorządu terytorialnego w zakresie ich działań dotyczących tworzenia i funkcjonowania infrastruktury.

Główny Geodeta Kraju - realizuje zadania koordynacyjne (j.w.) oraz zadania organu wiodącego:
- organizuje, koordynuje i monitoruje działania związane z tworzeniem, utrzymywaniem i rozwijaniem infrastruktury w zakresie przyporządkowanych im tematów danych przestrzennych zapewnia zgodność tych działań w tym wprowadzanych rozwiązań technicznych, z przepisami dotyczącymi infrastruktury informacji przestrzennej

ponadto

- odpowiada za kontakty z Komisją Europejską w sprawach określonych ustawą o infrastrukturze informacji przestrzennej, prowadzi Punkt Kontaktowy odpowiedzialny za dostarczanie informacji o implementacji INSPIRE w kraju oraz raportów w imieniu Kraju Członkowskiego do Komisji Europejskiej (m.in. dokumentów dotyczących monitorowania i sprawozdawczości INSPIRE);
- tworzy i utrzymuje Geoportal jako centralny punkt dostępu do Krajowej Infrastruktury Informacji Przestrzennej; Na Geoportal składa się infrastruktura węzłów Krajowej Infrastruktury Informacji Przestrzennych (KIIP), współpracujących ze sobą i świadczących usługi: od wyszukiwania i udostępniania danych, aż do ich analizy. Geoportal pełni rolę brokera, udostępniającego użytkownikom dane i usługi geoprzestrzenne poprzez wyszukanie żądanych informacji. Jednym z wymagań zbudowanego rozwiązania jest zapewnienie interoperacyjności rozumianej jako możliwość współdziałania węzłów infrastruktury niezależnie od platformy sprzętowej, systemowej i programowej poprzez przyjęcie, że implementacja węzłów infrastruktury jest zgodna z uznanymi standardami światowymi (normy ISO i zalecenia OGC) oraz z opracowywanymi standardami krajowymi.
- prowadzi publicznie dostępną ewidencję zbiorów i usług danych przestrzennych objętych infrastrukturą informacji przestrzennej i nadaje im jednolite identyfikatory;

2) Jednostki współpracujące.

Punkty kontaktowe organów wiodących

Punkt Kontaktowy Ministra Kultury i Dziedzictwa Narodowego

*Arkadiusz Kołodziej
Kierownik Działu Digitalizacji Zabytków i Muzealiów
Narodowy Instytut Dziedzictwa (NID)
ul. Kopernika 36/40
00-924 Warszawa
akolodziej@nid.pl*

Punkt Kontaktowy Ministra Rolnictwa i Rozwoju Wsi

*Robert Kowalczyk
Główny specjalista
Ministerstwo Rolnictwa i Rozwoju Wsi
ul. Wspólna 30, 00-930 Warszawa
robert.kowalczyk@minrol.gov.pl*

Punkt Kontaktowy Ministra Środowiska

*Maciej Rossa
Dyrektor Centrum Informacji o Środowisku
ul. Wawelska 52/54, 00-922 Warszawa
maciej.rossa@cios.gov.pl,
kom. 723724801, tel. 22 5792215,*

Punkt Kontaktowy Ministra Transportu, Budownictwa i Gospodarki morskiej

Lidia Piotrowska

*Naczelnik Wydziału Planowania Regionalnego i Współpracy Transgranicznej
Ministerstwo Transportu, Budownictwa i Gospodarki Morskiej
Departament Gospodarki Przestrzennej i Budownictwa
ul. Wspólna 2/4, 00-926 Warszawa
lpiotrowska@transport.gov.pl
tel. (+48 22) 661 81 78*

Katarzyna Krzywda

*Główny specjalista w Departamencie Transportu Morskiego i Bezpieczeństwa Żeglugi
Ministerstwo Transportu, Budownictwa i Gospodarki Morskiej
ul. Chałubińskiego 4/6, 00-928 Warszawa
kkrzywda@transport.gov.pl
tel. +48 22 6301984,*

Punkt Kontaktowy Ministra Zdrowia

*Marcin Kędziński
Zastępca Dyrektora Departamentu Organizacji Ochrony Zdrowia,
Ministerstwo Zdrowia,
ul. Miodowa 15, 00-952 Warszawa
mkedziński@mz.gov.pl, 22 828 18 76*

Punkt Kontaktowy Głównego Geodety Kraju
Ewa Surma
Starszy Specjalista
Biuro Współpracy Zagranicznej
Główny Urząd Geodezji i Kartografii
ul. Wspólna 2, 00-926 Warszawa
ewa.surma@gugik.gov.pl, pol-inspire@gugik.gov.pl

Punkt Kontaktowy Głównego Geologa Kraju
Waldemar Gogolek
Dyrektor ds. geoinformacji
Państwowy Instytut Geologiczny – Państwowy Instytut Badawczy
ul. Rakowiecka 4, 00-975 Warszawa
waldemar.gogolek@pgi.gov.pl

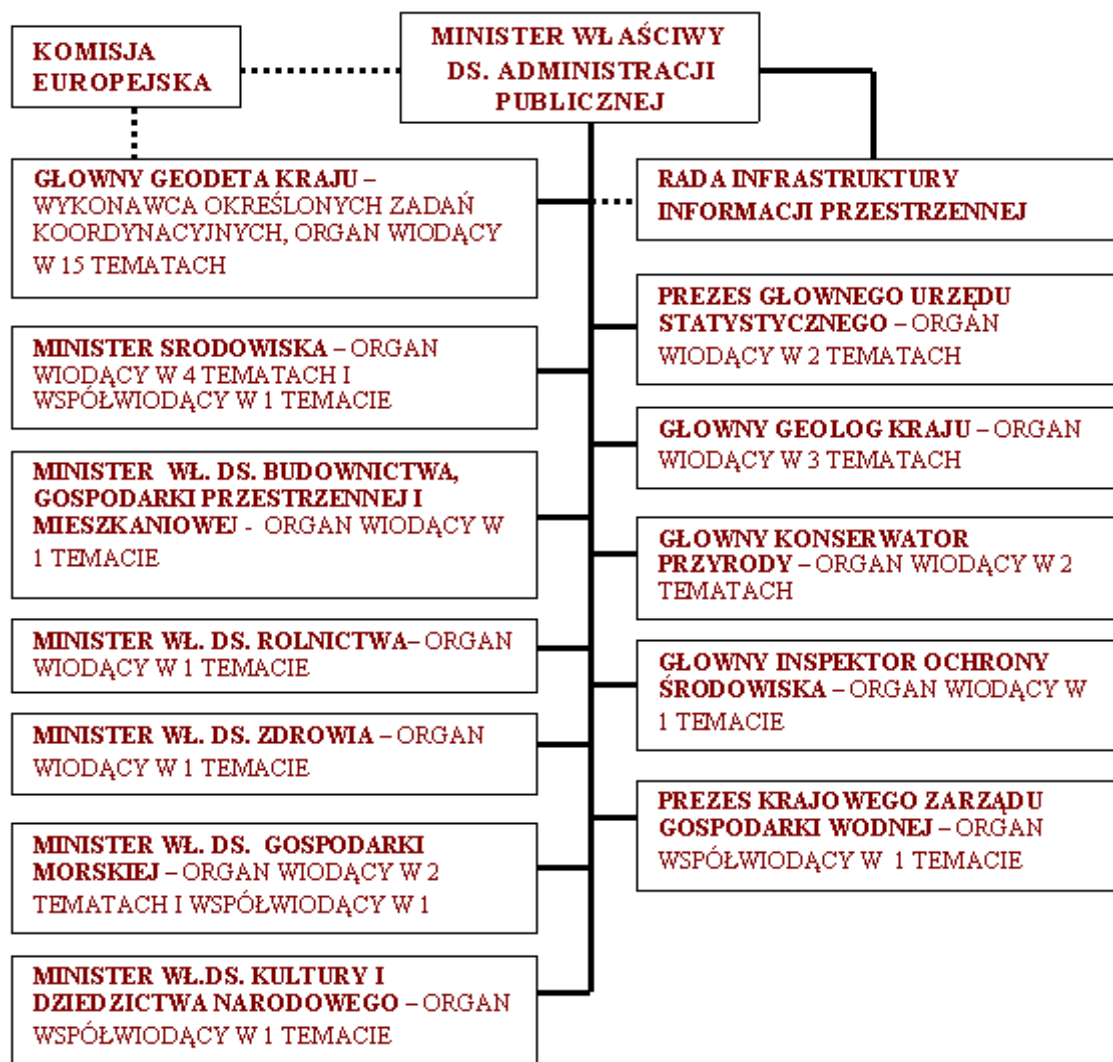
Punkt Kontaktowy Głównego Inspektora Ochrony Środowiska
Maria Lenartowicz
Główny Specjalista
Departament Monitoringu i Informacji o Środowisku
Główny Inspektorat Ochrony Środowiska
ul. Wawelska 52/54, 00-922 Warszawa
tel. 22/579 26 79, m.lenartowicz@gios.gov.pl.

Punkt Kontaktowy Głównego Konserwatora Przyrody
Piotr Dobrzyński
Generalna Dyrekcja Ochrony Środowiska
ul. Wawelska 52/54, 00-922 Warszawa
piotr.dobrzynski@gdos.gov.pl
kom. 783923743, tel. 22 5792165,

Punkt Kontaktowy Prezesa Głównego Urzędu Statystycznego
Janusz Dygaszewicz,
Dyrektor Departamentu Programowania i Koordynacji Badań,
Główny Urząd Statystyczny,
Al. Niepodległości 208,
00-925 Warszawa,
j.dygaszewicz@stat.gov.pl,

Punkt Kontaktowy Prezesa Krajowego Zarządu Gospodarki Wodnej
Piotr Piórkowski – Specjalista
Krajowy Zarząd Gospodarki Wodnej
Wydział Katastru Wodnego, Departament Planowania i Zasobów Wodnych
ul. Grzybowska 80/82; 00-844 Warszawa
Tel.: +48 22 3720286,
Piotr.Piorkowski@kzgw.gov.pl

3) Schemat organizacyjny.



2.3 PODSTAWY PRAWNE

1) *Ustawy, rozporządzenia, inne przepisy.*

Obecnie działania organów określa 21 ustaw, ok. 70 rozporządzeń, 3 dyrektywy. (wszystkie akty prawne zostały wymienione w załącznikach – programy budowy dla poszczególnych organów wiodących).

2) *Potrzeby legislacyjne organów wiodących.*

Dyrektywa INSPIRE zainicjowała wiele zmian w polskim prawodawstwie, poczynając od ustawy o infrastrukturze informacji przestrzennej oraz szeregu innych aktów prawnych, które znowelizowano. W dalszym ciągu jednak pozostają następujące potrzeby zmian w polskim prawie wskazane przez organy wiodące.

GGK

Prace nad aktami wykonawczymi praktycznie zostały zakończone, pozostała konieczność przygotowanie jednego projektu rozporządzenia dot. Państwowego Zasobu Geodezyjnego i Kartograficznego (prace w trakcie realizacji – rozpoczął się etap uzgodnień międzyresortowych).

GUS:

Konieczna modyfikacja rozporządzenia Rady Ministrów z dnia 15 grudnia 1998r. w sprawie szczegółowych zasad prowadzenia, stosowania i udostępniania krajowego rejestru urzędowego podziału terytorialnego kraju oraz związanych z tym obowiązków organów administracji rządowej i jednostek samorządu terytorialnego.

GIOŚ:

Potrzeby legislacyjne zostaną wskazane w wyniku projektu „Opracowanie założeń do wdrożenia wymagań dyrektywy INSPIRE w zakresie urządzeń do monitorowania środowiska”.

MTBiGM:

Zagospodarowanie przestrzenne:

Zasadnym wydaje się rozważenie potrzeby dokonania zmian w ustawie o planowaniu i zagospodarowaniu przestrzennym mających na celu uwzględnienie uwarunkowań wynikających z ustawy o infrastrukturze informacji przestrzennej.

Gospodarka morską

W ustawie z dnia 21 marca 1991r. o obszarach morskich Rzeczypospolitej Polskiej i administracji morskiej należy wprowadzić przepisy umożliwiające jednoznaczne określenie przebiegu linii podstawowej morza terytorialnego oraz odniesionej do niej granicy morza terytorialnego.

W ustawie z dnia 4 marca 2010r. o infrastrukturze informacji przestrzennej należy wprowadzić zmiany w zakresie właściwości organów wiodących. Organem wiodącym powinien być organ administracji, którego zakres kompetencji odpowiada przyporządkowanemu tematowi INSPIRE. Jedynie wówczas mając w swojej właściwości zbiory danych i usługi przestrzenne (lub jeśli te zbiory są prowadzone przez jednostki podległe/nadzorowane), organ wiodący będzie mógł wpływać na zapewnienie interoperacyjności tychże zbiorów i usług danych przestrzennych oraz ich harmonizację.

NID:

Konieczne uregulowania prawne związane z tworzeniem infrastruktury informacji przestrzennej na poziomie przepisów o zabytkach i opiece nad zabytkami, w szczególności w obszarze: definicji rejestru i ewidencji w formie cyfrowej (obecnie zgodnie z przepisami ustawy o ochronie zabytków i opiece nad zabytkami oraz aktami wykonawczymi do ustawy rejestr i ewidencja zabytków prowadzone są w formie ksiąg analogowych);

Brak szczegółowych zapisów definiujących w jakim trybie i jakie dane z rejestru prowadzonego przez Wojewódzkich Konserwatorów Zabytków powinny zasilać system informatyczny

Narodowego Instytutu Dziedzictwa (brak wskazania NID jako organu prowadzącego repozytorium cyfrowe danych przestrzennych, brak zdefiniowania częstotliwości aktualizacji danych; ograniczeń, jakie powinny obowiązywać w zakresie dostępu do danych cyfrowych (np. stanowiska archeologiczne); brak określenia, czy dane (lub też ich część) mogą być udostępniana odpłatnie);

PIG:

Niezbędne jest dostosowanie Ustawy Prawo geologiczne i górnicze do wymagań dyrektywy poprzez zdefiniowanie zbiorów danych i usług oraz zasad budowy IIP w zakresie geologii, hydrogeologii oraz zasobów mineralnych i energetycznych. Niezbędne jest przygotowanie odpowiednich rozporządzeń regulujących zagadnienia geoinformacji w ww. dziedzinach.

MŚ, GKP

*Doprowadzenie do ustanowienia Banku Danych o Inwentaryzacjach Przyrodniczych jako referencyjnego rejestru publicznego wpisującego się w tematy danych INSPIRE: Rozmieszczenie gatunków oraz Siedliska i obszary jednorodnie przyrodniczo;
Zdefiniowanie i jednoznaczne określenie znaczenia pojęć „zbiory nowo zebrane” i „zbiory gruntownie przeorganizowane” w świetle zapisów dyrektywy INSPIRE i ustawy IIP;*

MRiRW

Na podstawie analiz przeprowadzonych w oparciu o robocze wersje specyfikacji zidentyfikowano m.in. następujące akty prawne, których zmiana będzie niezbędna w celu dostosowania prowadzonych na ich podstawie baz do modelu INSPIRE:

- rozporządzenie Ministra Rolnictwa i Rozwoju Wsi z dnia 30.12.2004 r. w sprawie sposobu prowadzenia ewidencji wód, urządzeń melioracji wodnych oraz zmeliorowanych gruntów;*
- ustawa z dnia 18 grudnia 2003 r. o krajowym systemie ewidencji producentów, ewidencji gospodarstw rolnych oraz ewidencji wniosków o przyznanie płatności;*
- ustawa z dnia 2 kwietnia 2004 r. o systemie identyfikacji i rejestracji zwierząt – baza danych Identyfikacji i Rejestracji Zwierząt oraz Centralna Baza Danych Koniowatych;*
- ustawa z dnia 11 marca 2004 r. o ochronie zdrowia zwierząt oraz zwalczaniu chorób zakaźnych zwierząt – rejestr podmiotów prowadzących działalność nadzorowaną w zakresie sektora akwakultury;*
- rozporządzenie Ministra Rolnictwa i Rozwoju Wsi z dnia 31 grudnia 2008 r. w sprawie rejestru podmiotów prowadzących działalność nadzorowaną;*
- ustawa z dnia 15 listopada 1984 r. o podatku rolnym – dane z zakresu właściciela oraz działek wchodzących w skład gospodarstwa.*

3. PROGRAM DZIAŁAŃ W UJĘCIU TEMATYCZNYM

3.1 PROGRAM DZIAŁAŃ DLA TEMATÓW

- 1) Analiza stanu obecnego w świetle obowiązujących już przepisów, projektów specyfikacji danych INSPIRE oraz zidentyfikowanych potrzeb krajowych.*
- 2) Aktualizacja list zbiorów danych IIP, INSPIRE i komplementarnych w temacie.*

Pkt 1) i 2) szczegółowe informacje w zakresie poszczególnych tematów znajdują się w załączniku – programy udziału organów wiodących

- 3) Zakres i terminy prac wynikające z przepisów INSPIRE i potrzeb krajowych.*

Poniższy harmonogram wynika bezpośrednio z dyrektywy INSPIRE oraz z przepisów wykonawczych do niej. Terminy poniżej przedstawione są wiążące i obowiązują wszystkie kraje członkowskie.

Harmonogram wdrażania dyrektywy INSPIRE do roku 2013.

Data	Artykuł Dyrektywy INSPIRE	Opis
23 Listopad 2012	7§3, 9(a)	Dostępne zebrane w ostatnim czasie i gruntownie przeorganizowane zbiory danych przestrzennych dla Aneksu I
28 Grudzień 2012	16	Dostępne usługi przekształcania i pobierania
4 Luty 2013	7§3, 9(a)	Dostępne zebrane w ostatnim czasie i gruntownie przeorganizowane zbiory danych przestrzennych dla Aneksu I (zgodne z przepisami wykonawczymi wartości list kodowych)
19 Kwiecień 2013	17(8)	Wdrożenie postanowień rozporządzenia KE w sprawie do dostępu instytucji i organów Wspólnoty do zbiorów i usług danych przestrzennych państw członkowskich zgodnie ze zharmonizowanymi warunkami (dla istniejących porozumień);
3 Grudzień 2013	6(b)	Utworzenie metadanych dla Aneksu III

W latach obejmujących działanie programu jednym z głównych zadań wynikających z realizacji dyrektywy INSPIRE oraz ustawy o infrastrukturze informacji przestrzennej jest utworzenie metadanych dla Aneksu III.

Następujące organy deklarują utworzenie w zakresie swoich tematów metadanych: GUS, GGK (w ramach realizacji projektów GBDOT, ISOK, TERYT), MTBiGM, GIOŚ, MŚ, GKP, GGeolK. W materiałach przekazanych przez pozostałe organy taka informacja nie została wyszczególniona.

- 4) Planowane i realizowane projekty dla poszczególnych tematów danych przestrzennych, stan realizacji oraz konkretne wyniki w latach 2012-2013.

	Temat	Projekty trwające	Projekty planowane	Wyniki
Wdrażanie dyrektywy INSPIRE oraz realizacja zapisów ustawy o iip ma charakter stopniowy, z określonymi priorytetami, wynikającymi ze stopnia przydatności danej grupy danych przestrzennych do różnych zastosowań w procesie realizacji polityk Wspólnoty. Stąd też tematy danych przestrzennych podzielono na trzy Aneksy. Aneks I oraz w mniejszym zakresie aneks II obejmują dane przestrzenne o charakterze referencyjnym.				
Aneks I				
1.1	Systemy odniesienia za pomocą współrzędnych	ASG – EUPOS		Zakończenie modernizacji podstawowej osnowy wysokościowej II klasy na obszarze kraju.
1.2	Systemy siatek georeferencyjnych	ASG – EUPOS		
1.3	Nazwy geograficzne	Bieżące działania GUGiK	EuroGeoNames	Na bieżąco aktualizowany rejestr PRNG, którego dane podlegają harmonizacji w odniesieniu do

				<i>przepisów Inspire</i>
1.4	<i>Jednostki administracyjne</i>	<i>TERYT 2</i>	<i>TERYT 3</i>	<i>Udostępnienie za pośrednictwem usług sieciowych państwowego rejestru granic i powierzchni jednostek podziałów terytorialnych kraju, a także realizacja oraz wdrożenie rozwiązań związanych z prowadzeniem rejestrów adresowych</i>
1.5	<i>Adresy</i>	<i>TERYT 2</i>	<i>TERYT 3</i>	<i>Na podstawie projektów pilotażowych zostaną opracowane wytyczne techniczne określające minimalne wymagania dla systemów teleinformatycznych stosowanych do prowadzenia EGiB wynikające z potrzeb ZSIN</i>
1.6	<i>Działki ewidencyjne</i>		<i>ZSIN-faza I</i>	<i>Budowa bazy danych obiektów topograficznych dla obszaru całego kraju. Udostępnienie opracowanych danych za pomocą usług sieciowych</i>
1.7	<i>Sieci transportowe</i>	<i>GBDOT</i>		<i>System Morskiej Informacji Geoprzestrzennej (BHMW)</i>
1.8	<i>Hydrografia</i>			<i>Aktualny, zharmonizowany i interoperacyjny zbiór danych hydrograficznych, który będzie udostępniany zgodnie z wytycznymi i rozporządzeniami Dyrektywy INSPIRE</i>
1.8	<i>Hydrografia</i>	<i>ISOK/ Opracowanie Mapy Podziału Hydrograficznego Polski (MPHP) w skali 1:10000</i>		<i>Opracowanie referencyjnego zbioru danych w zakresie hydrografii w oparciu o najnowsze źródła danych wraz z</i>

				opracowaniem pełnej metodyki jej wykonania oraz wdrożeniem aplikacji do zarządzania mapą
1.9	Obszary chronione	<p>Projekt CIOŚ pt. " Budowa IIP resortu środowiska jako elementu infrastruktury krajowej i europejskiej; Etap I 2012- wsparcie Ministra Środowiska i jednostek resortowych w wypełnieniu obowiązków ustawowych wynikających z wdrażania dyrektywy INSPIRE.</p> <p>Modernizacja systemu GDOŚ Centralny Rejestr Form Ochrony Przyrody zgodnie z zapisami rozp. MŚ ws. Centralnego Rejestru Form Ochrony Przyrody</p> <p>Dalsza rozbudowa Geoserwisu GDOŚ jako punktu iip dla tego tematu</p> <p>Edukacja gmin po wprowadzeniu rozp. MŚ ws Centralnego Rejestru Form Ochrony Przyrody mająca na celu podniesienie jakości i zwiększenia kompletności gromadzonych danych</p>	Uruchomienie projektu zmierzającego do skompletowania pełnej i referencyjnej informacji o pomnikach przyrody i użytkach ekologicznych w Polsce jako elementu zbioru obszary chronione	Poprawienie dostępności do danych i usług w ramach IIP poprawienie skuteczności w pozyskiwaniu poprawnych danych z urzędów gmin oraz edukacja samorządów w zakresie IIP w zakresie tematycznym obszary chronione zgromadzenie i uzupełnienie zasobu danych w temacie obszary chronione dostosowanie zbioru do wymogów ustawy IIP
1.9	Obszary chronione	<p>budowa platformy internetowej integrującej portal mapowy NID oraz usługi związane z dostarczeniem zawartości multimedialnej do biblioteki cyfrowej EUROPEANA</p> <p>pozyskanie danych przestrzennych obejmujących rejestr zabytków w systemie informatycznym Narodowego Instytutu Dziedzictwa</p>	<p>a) opracowanie koncepcji i przygotowanie aplikacji mobilnej wraz z pełną integracją z systemem informatycznym NID,</p> <p>b) opracowanie założeń systemu integracji zewnętrznych dostawców metadanych o zabytkach</p> <p>c) upowszechnienie wiedzy i umiejętności umożliwiających pełne wykorzystanie dostępnych w</p>	<p>Budowa i rozwój ogólnopolskiej bazy wiedzy o zabytkach, monitorowanie i analizowanie zagrożeń dla dziedzictwa i wypracowywanie metod przeciwdziałania tym zagrożeniom poprzez włączenie w projekt zainteresowane podmioty fizyczne i prawne</p> <p>Realizacja programów szkoleniowych i informacyjnych na</p>

			systemie NID informacji i funkcjonalności	rzecz służb konserwatorskich i środowisk związanych z opieką nad zabytkami;
Aneks II				
2.1	Ukształtowanie terenu	ISOK		Zwiększenie bezpieczeństwa obywateli oraz ograniczenie strat spowodowanych występowaniem zagrożeń naturalnych, w szczególności powodzi
2.2	Użytkowanie ziemi	GBDOT	Model bazy danych przestrzennych dotyczących środowiska przyrodniczego wraz z systemem zarządzania w aspekcie kartograficznych opracowań tematycznych	Udostępnienie danych oraz uruchomienie usług danych przestrzennych
2.3	Ortoobrazy	ISOK / GBDOT	ISOK	
2.4	Geologia	Przebudowa Geoportalu IKAR		
Aneks III dotyczy specjalistycznych danych głównie wykorzystywanych przy realizacji polityki Wspólnoty w odniesieniu do środowiska. Trudność w realizacji tematów z III aneksu stanowi fakt, iż projekty przepisów wykonawczych dot. specyfikacji danych obecnie są w fazie opiniowania w KE, a zatem nie ma jeszcze ostatecznie ukształtowanych zapisów dotyczących poszczególnych tematów. Dodatkowo mając powyższe na względzie oraz w/w harmonogram działań metadane dot. danych w III Aneksie powinny zostać utworzone do dnia 3 grudnia 2013 r.				
3.1	Jednostki statystyczne	GUS rozpoczął rozbudowę środowiska analiz geoprzestrzennych – oraz budowę portalu geostatystycznego	Rozbudowa portalu geostatystycznego	Uruchomiony zostanie podsystem usług INSPIRE, który docelowo serwować ma usługi danych przestrzennych dla tematów danych GUS
3.2	Budynki	GBDOT	ZSIN	
3.3	Gleba		Model bazy danych przestrzennych dotyczących środowiska przyrodniczego wraz z systemem zarządzania w aspekcie kartograficznych opracowań tematycznych	Udostępnienie danych oraz uruchomienie usług danych przestrzennych

3.4	Zagospodarowanie przestrzenne		<p>1. Systemowy projekt szkoleniowy dla JST (platforma e-learnigowa);</p> <p>2. ustalenie listy zbiorów danych przestrzennych z zakresu tego tematu.</p> <p>3. opracowanie wytycznych do tworzenia metadanych dla miejscowego planu zagospodarowania przestrzennego.</p>	
3.5	Zdrowie i bezpieczeństwo ludności	Do końca roku 2012 powstanie portal wiedzy, który będzie udostępniał dane edukacyjne i epidemiologiczne. Do połowy 2013 roku zostanie uruchomiona nowa centralna baza danych oraz narzędzie do budowania rejestrów narodowych.		
3.6	Usługi użyteczności publicznej i służby państwowe	K-GESUT – rozpoczęta realizacja projektu	K-GESUT – kontynuacja, głównie w zakresie danych i narzędzi ich bieżącej aktualizacji	Budowa systemu zarządzania krajową bazą danych geodezyjnej ewidencji sieci uzbrojenia terenu wraz z wybranymi elementami bazy danych o znaczeniu regionalnym oraz ogólnopolskim.
3.7	Urządzenia do monitorowania środowiska	Opracowanie założeń do wdrożenia wymagań dyrektywy INSPIRE w zakresie urządzeń do monitorowania środowiska	Wdrożenie wymagań dyrektywy INSPIRE / Dostosowanie zasobów danych przestrzennych PMŚ do wymagań dyrektywy INSPIRE - Etap I	Uruchomienie na geoportalu GIOŚ usług wyszukiwania i przeglądania dla tematu „urządzenia do monitorowania środowiska” – w zakresie danych przestrzennych gromadzonych w ramach PMŚ; opublikowanie

				<i>katalogu metadanych zbiorów i usług</i>
3.8	<i>Obiekty produkcyjne i przemysłowe</i>	<i>GBDOT</i>		
3.9	<i>Obiekty rolnicze oraz akwakultury</i>	<i>Opracowanie charakterystyki modelu IIP na podstawie ostatecznej specyfikacji oraz koncepcji sytemu informatycznego mającego na celu wspieranie gospodarowania i zarządzania wodami w Polsce wraz z realizacją zapisów ustawy o IIP w tym zakresie</i>		
3.10	<i>Rozmieszczenie ludności (demografia)</i>	<i>GUS rozpoczął rozbudowę środowiska analiz geoprzestrzennych – budowę portalu geostatystycznego</i>	<i>Rozbudowa portalu geostatystycznego</i>	<i>Uruchomiony zostanie podsystem usług INSPIRE, który docelowo serwować ma usługi danych przestrzennych dla tematów danych GUS</i>
3.11	<i>Gospodarowanie obszarem, strefy ograniczone i regulacyjne oraz jednostki sprawozdawcze</i>	<i>GBDOT / TERYT 2</i>		
3.12	<i>Strefy zagrożenia naturalnego</i>	<i>Projekt Meteo-Risk</i>		<i>Zwiększenie ochrony przed skutkami zagrożeń naturalnych i usprawnienie systemu przewidywania zagrożeń i zdarzeń niebezpiecznych</i>
3.13	<i>Warunki atmosferyczne</i>	<i>Projekt Meteo-Risk, Projekt ISOK</i>		<i>Zwiększenie ochrony przed skutkami zagrożeń naturalnych i usprawnienie systemu przewidywania zagrożeń i zdarzeń niebezpiecznych</i>
3.14	<i>Warunki meteorologiczno-geograficzne</i>	<i>Projekt Meteo-Risk, Projekt ISOK</i>		<i>Zwiększenie ochrony przed skutkami zagrożeń naturalnych i usprawnienie systemu przewidywania</i>

				zagrożeń i zdarzeń niebezpiecznych
3.15	Warunki oceanograficzno-geograficzne	SeaDataNet2	Zintegrowana platforma informacji o środowisku południowego Bałtyku – BalticBottomBase	Zakończenie budowania funkcjonalności infrastruktury w ramach SeaDataNet2, funkcjonalność infrastruktury baz danych oceanograficznych / metadanych w IMGW-PIB OM w Gdyni, zbiory danych przestrzennych tematu Hydrografia, powinny być gotowe do publikacji (MTBiGM gospodarka morską);
3.16	Obszary morskie			
3.17	Regiony biogeograficzne			
3.18	Siedliska i obszary przyrodniczo jednorodne	Projekt GDOŚ - Bank Inwentaryzacji Przyrodniczych		
3.19	Rozmieszczenie gatunków	Projekt GDOŚ dot. rozbudowy Banku Danych o Inwentaryzacjach Przyrodniczych polegający na stopniowym włączaniu do tego zbioru zasobów innych jednostek administracji; Projekt pilotażowy opracowania metodyki wykorzystania metod obrazowania powierzchni ziemi m.in. ze zdjęć lotniczych i satelitarnych oraz LIDAR dla celów środowiskowych		
3.20	Zasoby energetyczne	Przebudowa Geoportalu		
3.21	Zasoby mineralne	IKAR		

GBDOT – Georeferencyjna Baza Danych Obiektów Topograficznych

ISOK- Informatyczny System Oslony Kraju przed nadzwyczajnymi zagrożeniami

TERYT- Państwowy Rejestr Granic i Powierzchni Jednostek Podziałów Terytorialnych Kraju,

ZSIN- Zintegrowany System Informacji o Nieruchomościach

K-GESUT - System Zarządzania Krajową Bazą Danych Geodezyjnej Ewidencji Sieci Uzbrojenia Terenu

5) *Relacje względem innych organów wiążące się z tematem.*

*Niemal każdy temat wymaga współdziałania jednego lub więcej organów.
Szczegółowe informacje zawarte są w załączniku – programy udziału organów wiodących*

6) *Stan do osiągnięcia na koniec roku 2013.*

Na koniec 2013 roku organy wiodące odpowiedzialne za tematy danych przestrzennych zdefiniowane w załączniku III do ustawy o iip oraz dyrektywy INSPIRE powinny utworzyć metadane dla zbiorów danych odpowiadających tematom z tego załącznika.

Ponadto Geoportal powinien stanowić docelowy punkt dostępu nie tylko dla tematów geodezyjno-kartograficznych ale również wchodzących w skład całej infrastruktury. Jednym z etapów tego zadania będzie realizowany broker INSPIRE, która umożliwi przeglądanie danych przestrzennych oraz wyszukiwanie zbiorów i usług danych przestrzennych udostępnionych zgodnie z dyrektywą INSPIRE. Poprzez broker INSPIRE użytkownicy będą mieć dostęp także do danych i usług INSPIRE publikowanych przez inne niż Główny Geodeta Kraju organy administracji – dostęp do infrastruktury informacji przestrzennej w zakresie wymaganym Inspire.

Rola centralnego punktu dostępu rozumiana jest jako miejsce, w którym dostępne będą wszystkie metadane opisujące zbiory danych i usługi IIP. Metadane IIP dostępne będą bezpośrednio z bazy danych serwera katalogowego węzła centralnego lub poprzez odwołanie do sfederowanego serwera katalogowego prowadzonego przez inny organ administracji, organ wiodący lub osobę trzecią. Działania zmierzające do utworzenia odpowiednich narzędzi są realizowane w GUGiK w ramach projektu Geoportal 2. Chociaż większość prac o charakterze organizacyjnym i technicznym jest i będzie realizowana w GUGiK, do podjęcia przez Geoportal roli centralnego punktu dostępu będą potrzebne także działania poszczególnych organów wiodących i organów administracji. Zakres niezbędnych działań poszczególnych podmiotów IIP został szczegółowo przedstawiony w dokumencie Architektura usług katalogowych, w którym rozwijana jest koncepcja zakładająca utworzenie sieci federacji usług katalogowych składających się z centralnej usługi katalogowej (Krajowego Serwera Katalogowego) współpracujących z nią autonomicznych usług wyszukania (Serwer Katalogowy Organu Wiodącego, Lokalny Serwer Katalogowy). Krajowy Serwer Katalogowy pełni funkcję głównego punktu dostępowego do zasobów danych przestrzennych tworzących krajową infrastrukturę informacji przestrzennej. Jego główną funkcją jest rola brokera dynamicznie integrującego powiązane z nim autonomiczne usługi wyszukiwania infrastruktur dziedzicznych i lokalnych oraz pojedynczych węzłów lokalnych. Ponadto krajowy serwer katalogowy pełni również rolę lokalnej usługi wyszukania publikującej metadane, których organ administracyjny lub osoba trzecia odpowiedzialna za ich publikację nie publikuje za pośrednictwem własnej usługi katalogowej.

Również bardzo istotną inicjatywą wpisującą się w jedną z naczelných zasad Inspire dotyczącą współdziałania tworzących ją podmiotów jest tzw. Moduł SDI. Podstawowym zadaniem Modułu SDI jest przechowywanie, zarządzanie i udostępnianie danych oraz metadanych będących w dyspozycji użytkownika Modułu za pomocą usług danych przestrzennych: wyszukiwania, przeglądania czy pobierania, przy zachowaniu zasad interoperacyjności oraz standaryzacji dostępu do danych dla użytkowników Infrastruktury Informacji Przestrzennej. Podmiot korzystający z Modułu SDI wchodzi w skład Infrastruktury Informacji Przestrzennej a przez to ma dostęp do zasobów danych przestrzennych innych uczestników IIP wykorzystujących to rozwiązanie w tym przede wszystkim do zasobów GUGiK oraz ma możliwość wymiany (udostępniania i pobierania) danych z innymi podmiotami wykorzystującymi Moduł SDI.

Koniec roku 2013 jest również datą do której zapewnione zostaną możliwości powszechnego korzystania z określonych usług, a zwłaszcza wyszukiwania i przeglądania, w pełnym zakresie zbiorów wchodzących w zakres I i II grupy tematycznej niezależnie od ich przyporządkowania do organów wiodących.

Stan do osiągnięcia na koniec 2013r. (wyciąg)

GGK:

- wykonanie bazy danych PRNG;
- opracowanie i uzgodnienie projektu techniczno-implementationalnego ZSIN oraz modernizacja IPE, opracowanie wytycznych technicznych określające minimalne wymagania dla systemów teleinformatycznych stosowanych do prowadzenia EGiB;
- zakończenie realizacji projektu GBDOT – budowa bazy danych obiektów topograficznych;
- prace związane z budową systemu zarządzania bazą danych K-GESUT - zainicjowanie budowy krajowej bazy danych geodezyjnej ewidencji sieci uzbrojenia terenu dla obszaru całego kraju (GGK);
- dalsze prace związane z krajowym punktem dostępowym – Geoportal.gov.pl, moduł SDI
- utworzenie konfiguracji narzędzi do harmonizacji oraz transformacja zbiorów danych dla tematów z Aneksu II i III.

GUS:

- udostępnienie metadanych dla zbiorów danych przestrzennych „rejony statystyczne” i „obwody spisowe”,
- uruchomienie usług przeglądania, wyszukiwania i pobierania dla zbiorów danych przestrzennych „rejony statystyczne” i „obwody spisowe”.

KZGW:

- aktualny, zharmonizowany i interoperacyjny zbiór danych hydrograficznych, który będzie udostępniany zgodnie z wytycznymi i rozporządzeniami Dyrektywy INSPIRE.

MTBiGM:

Zagospodarowanie przestrzenne:

Na koniec 2013 r. planowane jest zakończenie prac nad opracowaniem katalogu, profili, hierarchii, a także zasad, aplikacji (programów) komputerowych i wytycznych dla sporządzania metadanych planistycznych (dla istniejących i nowych zasobów) i udostępnienie ich jednostkom samorządu terytorialnego (gminom).

Zgodnie z informacją przekazaną przez BHMW do końca 2013r. zbiory danych przestrzennych tematu Hydrografia, które będą udostępniane przez Biuro powinny być gotowe do publikacji.

NID

- opracowanie danych przestrzennych, odbiory częściowe i odbiór końcowy projektu
- publikacja danych dotyczących rejestru zabytków

Zakłada się dotrzymanie terminu dostępności danych przestrzennych w terminie określonym mapą drogową wdrożenia infrastruktury informacji przestrzennej w Polsce, tj. do dnia 4 lutego 2013, kiedy to dane znacząco zmodyfikowane powinny zostać udostępnione w formie usług sieciowych. W obecnej formie geoportal NID posiada już zdolność operacyjną do publikacji danych w formie usług transformacji i pobierania. Niniejszym termin określony w mapie drogowej wdrożeń IIP w Polsce (28 grudnia 2012 roku) został już spełniony.

PIG

Zakończenie testów możliwości transformacji produkcyjnych baz danych PIG-PIB do schematów baz INSPIRE oraz rozpoczęcie testowego udostępniania danych według nowych wytycznych.

MŚ, GKP

- zidentyfikowanie zasobów w zakresie tematów danych INSPIRE podległych MŚ, GKP, określenie zasobów podstawowych i komplementarnych;

- *określenie i zatwierdzenie struktury organizacyjnej w zakresie tematów danych INSPIRE podległych MŚ, GKP, wraz z określeniem poszczególnych jednostek;*
- *funkcjonowanie resortowego węzła IIP, realizującego odpowiednie usługi przestrzenne;*
- *udostępnienie metadanych zgodnie z profilem resortowym;*
- *określenie modeli danych dla poszczególnych zbiorów danych przestrzennych wpisujących się w omawiany temat danych przestrzennych;*
- *opracowanie i wdrożenie resortowych procedur wdrażania dyrektywy INSPIRE i budowy IIP w resorcie środowiska.*

MRiRW

- *Opracowanie charakterystyki modelu IIP na podstawie ostatecznej specyfikacji oraz koncepcji systemu informatycznego mającego na celu wspieranie gospodarowania i zarządzania wodami w Polsce wraz z realizacją zapisów ustawy o IIP w tym zakresie.*

MZ

- *do końca 2013 roku powstaną: centralna baza danych o zachorowaniach na nowotwory złośliwe w Polsce, narzędzie do budowy rejestrów narządowych oraz platforma wiedzy o nowotworach.*

GIOŚ

- *Opracowanie branżowego profilu metadanych i opisanie metadanymi zasobów danych przestrzennych, w tym zasobów PMŚ*
- *Uruchomienie geoportalu GIOŚ w tym usług dla zbioru danych przestrzennych „urządzenia do monitorowania środowiska w zakresie PMŚ”, w ramach geoportalu funkcjonować będzie również katalog metadanych i edytor meta danych oraz narzędzia zapewniające interoperacyjność danych i usług PMŚ*
- *Organizacja i przeprowadzenie warsztatów nt. wdrażania INSPIRE oraz ustawy o iip w zakresie kompetencji GIOŚ*

4. PROGRAM DZIAŁAŃ UZUPEŁNIAJĄCYCH

4.1 WZMOCNIENIE KOORDYNACJI

1) Wzmacnianie struktury koordynacyjnej.

- *zapewnienie mechanizmów komunikacji z organami wiodącymi, terminarza działań i spotkań, terminarza realizacji zadań harmonizacyjnych dla każdej grupy tematycznej w sposób, który umożliwi opublikowanie danych zgodnie z wymaganiami Dyrektywy INSPIRE,*
- *utworzenie jednostek organizacyjnych ds. infrastruktury informacji przestrzennej, odpowiedzialnych za wykonywanie zadań z zakresu koordynacji budowy, utrzymania i użytkowania IIP oraz współpracy z innymi organami administracji publicznej;*
- *opracowanie projektu planu udziału organów administracji publicznej w tworzeniu i funkcjonowaniu infrastruktury mającego na celu zapewnienie kompletności tej infrastruktury pod względem tematycznym, obszarowym i zmienności w czasie, jak też zapobieganiu zbędnemu pozyskiwaniu tych samych danych przez więcej niż jeden organ administracji.*
- *zapewnienie mechanizmów monitorowania tworzenia i funkcjonowania IIP;*

2) Współdziałanie z organem koordynującym.

Współpraca z Komisją Europejską w sprawach związanych z IIP.

Współdziałanie w ciągłym przekazywaniu informacji o implementacji INSPIRE w Polsce.

3) *Współpraca z innymi organami wiodącymi.*

Opracowanie projektów planów udziału organów wiodących w tworzeniu i funkcjonowaniu infrastruktury, prowadzenie akcji promocyjnej w zakresie budowy i wykorzystania IIP (organizowanie przedsięwzięć promujących i wspierających budowę i rozwój IIP w Polsce). Współpraca ta powinna w szczególności uwidaczniać się w III grupie tematycznej, gdzie tematy są bardzo rozbudowane i żeby zostały kompletnie zrealizowane konieczne są wysiłki kilku organów wiodących.

W swoich programach organy wiodące identyfikują konieczność współpracy z organem koordynującym, między organami wiodącymi, a także interesariuszami w zakresie narzędzi, rozwiązań informatycznych, usług i danych. Jako przykład należy podać Geoportal, który stanowi pewnego rodzaju bramę wejściową do krajowej IIP, poprzez którą dostępne będą zasoby tej infrastruktury dla użytkowników z UE. Nie oznacza to, że fizycznie będzie obsługiwał poprzez swoje usługi danych przestrzennych zasoby tworzone przez wszystkie organy wiodące i organy administracji. Organy te będą najczęściej tworzyły swoje geoportale tematyczne lub co najmniej, udostępniały swoje usługi danych przestrzennych, a poprzez nie odpowiednie zbiory danych przestrzennych. Zakłada się jednak, że niektóre organy administracji, a także organy wiodące będą korzystały z infrastruktury technicznej prowadzonej przez koordynatora lub też przez inne organy. Dotyczy to takich przypadków, kiedy dany organ nie dysponuje tego typu rozwiązaniami technologicznymi. Tego typu sytuacji dotyczy art. 17 ust. 2 ustawy o infrastrukturze informacji przestrzennej brzmiący następująco: „Organy administracji w uzgodnieniu z organami wiodącymi mogą, w drodze porozumienia, tworzyć i utrzymywać wspólne elementy infrastruktury, mając na względzie minimalizację kosztów budowy i utrzymania tej infrastruktury, optymalizację dostępu do zbiorów oraz usług danych przestrzennych, a także harmonizację, bezpieczeństwo i jakość tych zbiorów i usług.”

4) *Współpraca z jednostkami samorządu terytorialnego.*

Organy wiodące identyfikują konieczność współpracy między jednostkami samorządu terytorialnego w szczególności w przypadku kiedy dysponentem danych jest jednostka samorządu terytorialnego i brak jest jakiegokolwiek podległości pomiędzy organem wiodącym

5) *Zapewnienie niezbędnych przepływów danych z/do rejestrów publicznych.*

Szczegółowo opisane dla wszystkich tematów w załączniku do programu.

4.2 BADANIA I ROZWÓJ

1) *Określenie optymalnych modeli danych w tematach IIP z uwzględnieniem wymagań INSPIRE oraz potrzeb i możliwości krajowych.*

Szczegółowo opisane dla wszystkich tematów w załączniku do programu.

2) *Zapewnienie harmonizacji zbiorów i usług danych przestrzennych pod względem technologicznym.*

Zapewnienie jednolitego w kraju mechanizmu publikowania danych oraz publicznie dostępnego rejestru do publikowania danych INSPIRE oraz utworzenie i utrzymywanie rejestrów systemowych obejmujących m.in.: obszary nazw identyfikatorów, schematy aplikacyjne, katalogi obiektów. W ramach realizacji zadań Głównego Geodety Kraju w obszarze harmonizacji zbiorów i usług danych przestrzennych opracowana została Strategia harmonizacji w ramach polskiej IIP. Dokument ten opisuje działania, które należy przedsięwziąć w celu dostosowania krajowych zbiorów i usług danych przestrzennych do wymagań przepisów wykonawczych do dyrektywy 2007/2/WE INSPIRE oraz ustawy z dnia 4 marca 2010 r. o infrastrukturze informacji przestrzennej. W szczególności zawiera opis niezbędnych działań koniecznych do przekształcenia zbiorów danych przestrzennych z postaci, w jakiej są prowadzone i zarządzane przez organy administracji publicznej (lub osoby trzecie) do reprezentacji zgodnych ze zharmonizowanymi przepisami wykonawczymi. W wyniku działań podjętych w ramach projektu Geoportal 2 opracowano szereg narzędzi służących do opracowania metadanych oraz harmonizacji danych i usług przeznaczanych w pierwszej kolejności dla zbiorów prowadzonych przez służbę geodezyjną i kartograficzną. Narzędzia te zostały skonfigurowane na potrzeby służby geodezyjnej i kartograficznej, ale możliwe jest dostosowanie konfiguracji narzędzi do potrzeb innych podmiotów IIP.

- 3) Dalsze prace badawcze ukierunkowane na możliwie szybkie osiągnięcie praktycznych efektów IIP.

W miarę potrzeb wynikających z prac prowadzonych przez poszczególne organy wiodące przy współudziale jednostek badawczo - rozwojowych oraz niezależnych przedstawicieli środowisk akademickich, realizowane będą dalsze działania o charakterze analitycznym i badawczym.

4.3 UPOWSZECHNIANIE WIEDZY I KSZTAŁCENIE SPECJALISTÓW

- 1) Upowszechnianie wiedzy i umiejętności w zakresie umożliwiającym szerokie korzystanie z zasobów informacyjnych objętych tematami programu.

Zapewnienie dostępu do materiałów informacyjnych i prezentacji przedstawianych na forum europejskim. Przekazywanie informacji o planowanych konferencjach, warsztatach, zgłaszanie osób do zespołów roboczych tworzonych przy Komisji Europejskiej.

Szkolenia w ramach projektu: Edukacyjne wsparcie procesu wdrażania dyrektywy INSPIRE w administracji samorządowej w kontekście poprawy jakości usług i efektywności działania

Ponadto w ramach projektu GBDOT zostanie przeprowadzone szkolenie obejmujące przedstawienie możliwości, form i metod zastosowania bazy danych obiektów topograficznych w pracach prowadzonych przez jednostki administracji publicznej, instytucje naukowo – badawcze oraz przedsiębiorstwa. Szkolenie jest skierowane nie tylko do Służby Geodezyjnej i Kartograficznej ale także do pracowników prowadzących sprawy ochrony środowiska, gospodarki odpadami (w tym usuwanie wyrobów zawierających azbest), zarządzania przestrzenią (pracownicy prowadzący sprawy ładu przestrzennego, gospodarki przestrzennej, gospodarki nieruchomościami, rozwoju gospodarczego, ochrony zabytków) służby ratownicze (pracownicy prowadzący sprawy zarządzania kryzysowego, obrony cywilnej, ratownictwa medycznego, policji, straży pożarnej, a także pracowników Ministerstwa Edukacji Narodowej, Ministerstwa Gospodarki, Ministerstwa Kultury i Dziedzictwa Narodowego, Ministerstwa Obrony Narodowej, Ministerstwa Administracji i Cyfryzacji, Ministerstwa Zdrowia, Ministerstwo Spraw Wewnętrznych, Ministerstwa Środowiska, Ministerstwa Transportu, Budownictwa i Gospodarki Wodnej.

- 2) Kształcenie i doksztalcanie specjalistów zgodnie z rzeczywistymi potrzebami.

Organizacja szkoleń dla pracowników administracji publicznej i promocja IIP.

Organizacja przedsięwzięć promujących i wspierających budowę i rozwój IIP w Polsce.

Działania edukacyjne powinny uwzględniać różny stopień wiedzy z zakresu geoinformacji i IIP.

4.4 WSPÓŁDZIAŁANIE W RAMACH INSPIRE

- 1) *Zapewnienie dostępu instytucjom i organom Wspólnoty do zbiorów i usług danych przestrzennych zgodnie z Rozporządzeniem Komisji (UE) Nr 268/2010 z dnia 29 marca 2010 r.*

Główny Geodeta Kraju tworzy i utrzymuje geoportal infrastruktury informacji przestrzennej jako centralny punkt dostępowy do zbiorów i usług IIP w Polsce (obecnie obejmujący zakres tematów Głównego Geodety Kraju docelowo punkt dostępowy do IIP)

- 2) *Monitorowanie i sprawozdawczość w zakresie określonym Decyzją Komisji z dnia 5 czerwca 2009 r.*

W ramach procesu monitorowania i sprawozdawczości dot. wdrażania dyrektywy INSPIRE GGK przekazuje corocznie Komisji Europejskiej wyniki monitorowania wdrażania infrastruktury informacji przestrzennej w Polsce zebrane na podstawie wkładów przesłanych przez organy wiodące w zakresie swojej właściwości tematycznej. Natomiast co trzy lata GGK przekazuje Komisji Europejskiej sprawozdanie podsumowujące, dot. m.in. informacji na temat korzystania z infrastruktury informacji przestrzennej, wkładu organów publicznych lub osób trzecich w funkcjonowanie i koordynację infrastruktury informacji przestrzennej, kosztów i korzyści związanych z wdrożeniem dyrektywy INSPIRE.

5. STRESZCZENIE

Polska jako Państwo Członkowskie Unii Europejskiej zobowiązana jest dyrektywą INSPIRE oraz jej transpozycją do polskiego prawa czyli ustawą o infrastrukturze informacji przestrzennej do utworzenia infrastruktury informacji przestrzennej (IIP) stanowiącej polską część INSPIRE. Określone w/w aktami prawnymi terminy, narzucają konieczność wykonania w latach 2012-2013 konkretnych prac, które dotyczą w szczególności opisanie metadanymi obejmowanych infrastrukturą zbiorów danych przestrzennych należących do Aneksu III oraz zapewnienia dostępności wymaganych usług sieciowych.

Infrastruktura jest tworzona, utrzymywana i rozwijana, a także funkcjonuje w wyniku współdziałania współtworzących ją organów wiodących, innych organów administracji oraz osób trzecich. Mając na uwadze konieczność utworzenia infrastruktury informacji przestrzennej, w wyniku współdziałania organów wiodących z inicjatywy Rady IIP powstała propozycja utworzenia, opracowania i wprowadzenia w życie kompleksowego i zintegrowanego programu dla kolejnego etapu tworzenia i funkcjonowania infrastruktury informacji przestrzennej. Wszystkie organy wiodące przesłały programy budowy IIP w zakresie swoich tematów danych przestrzennych, które stanowią załącznik do niniejszego opracowania.

Programy cząstkowe wykazały, iż poziom wdrożenia infrastruktury informacji przestrzennej jest bardzo zróżnicowany. Konieczne są działania legislacyjne, techniczno-wdrożeniowe oraz działania organizacyjno-koordynacyjne. Wszystkie organy identyfikują konieczność współpracy z organem koordynującym, między organami wiodącymi, jednostkami samorządu terytorialnego i interesariuszami w zakresie narzędzi, rozwiązań informatycznych, usług i danych. Niezbędne jest wsparcie organów wiodących we współpracy z organami nadzorowanymi, podległymi i prowadzącymi rejestry związane z danym tematem. Istotą programu stanowi program działań w ujęciu tematycznym w zakresie stanu do osiągnięcia na rok 2013. Zgodnie z harmonogramem wdrażania pod koniec 2013 roku Aneks III należy opisać metadanymi natomiast Geoportal powinien stanowić punkt dostępowy do krajowej IIP głównie w zakresie usług sieciowych dla

tematów objętych Aneksami I i II. Pewne utrudnienie w realizacji zadania w zakresie metadanych stanowi brak na chwilę obecną rozporządzenia Komisji Europejskiej w zakresie interoperacyjności zbiorów i usług danych przestrzennych w zakresie II i III aneksu. Bez w/w aktu prawnego trudno jest określić jakie informacje powinien zawierać dany zbiór, który musi zostać opisany metadanymi. Mając powyższe na uwadze należy przyjąć, że programowanie IIP będzie miało charakter progresywny, uzupełniane stopniowo danymi szczegółowymi, ulepszane i dostosowywane do sytuacji zmieniającej się w miarę postępu prac. Mając na względzie całkowity harmonogram wdrażania INSPIRE wstępnie założono, że do roku 2020 zostaną zakończone prace wdrożeniowe, niezbędna jest zatem okresowa aktualizacja i monitorowanie programu budowy IIP.

6. ZAŁĄCZNIKI:

- 1) Uchwała NR 7 Rady IIP z dnia 8 lutego 2012 r. w sprawie programowania budowy infrastruktury informacji przestrzennej w etapie obejmującym lata 2012-2013 z załącznikami
- 2) Program budowy IIP w zakresie tematów, za które odpowiada Główny Geodeta Kraju (GGK)
- 3) Program budowy IIP w zakresie tematów, za które odpowiada Prezes Krajowego Zarządu Gospodarki Wodnej (KZGW)
- 4) Program budowy IIP w zakresie tematów, za które odpowiada Minister Kultury i Dziedzictwa Narodowego (MKiDN)
- 5) Program budowy IIP w zakresie tematów, za które odpowiada Minister Środowiska (MŚ)
- 6) Program budowy IIP w zakresie tematów, za które odpowiada Główny Geolog Kraju (GGeolK)
- 7) Program budowy IIP w zakresie tematów, za które odpowiada Prezes Głównego Urzędu Statystycznego (GUS)
- 8) Program budowy IIP w zakresie tematów, za które odpowiada Minister Transportu, Budownictwa i Gospodarki Morskiej (MTBiGM)
- 9) Program budowy IIP w zakresie tematów, za które odpowiada Minister Zdrowia (MZ)
- 10) Program budowy IIP w zakresie tematów, za które odpowiada Główny Inspektor Ochrony Środowiska (GIOŚ)
- 11) Program budowy IIP w zakresie tematów, za które odpowiada Minister Rolnictwa i Rozwoju Wsi (MRiRW)
- 12) Program budowy IIP w zakresie tematów, za które odpowiada Główny Konserwator Przyrody (GKP)