



MINISTERSTWO
INFRASTRUKTURY I ROZWOJU

BUDOWA IIP W ZAKRESIE TEMATU DANYCH PRZESTRZENNYCH 'ZAGOSPODAROWANIE PRZESTRZENNE'

Izolda Buzar-Śmigiel
*Symposium Europejskie Ramy Lokalizacyjne
w świetle infrastruktury informacji przestrzennej*
Warszawa, 6 listopada 2014 r.



Plan prezentacji:

- uwarunkowania prawno-organizacyjne
- dotychczasowe działania
- stan IIP w gminach
- plany na przyszłość



□ **Zagospodarowanie przestrzenne**



rozumiane jako zagospodarowanie terenu, w jego obecnym lub przyszłym wymiarze funkcjonalnym, lub przeznaczenie społeczno - gospodarcze terenu, w tym mieszkaniowe, przemysłowe, handlowe, rolnicze, leśne, wypoczynkowe, wynikające z dokumentów planistycznych



- ❑ **Organem wiodącym w zakresie tematu danych przestrzennych ‘zagospodarowanie przestrzenne’ jest minister właściwy do spraw budownictwa, lokalnego planowania zagospodarowania przestrzennego oraz mieszkalnictwa**

- ❑ **Z chwilą zniesienia Ministerstwa Transportu, Budownictwa i Gospodarki Morskiej (z dniem 27 listopada 2014 r.) obsługę realizacji zadań organu wiodącego w rozumieniu przepisów ustawy o *iip* w zakresie zagospodarowania przestrzennego zapewnia **Ministerstwo Infrastruktury i Rozwoju** przy czym zgodnie z zatwierdzonym regulaminem Ministerstwa, została ona powierzona **Departamentowi Polityki Przestrzennej****



Zgodnie ze stanowiskiem MTBiGM z dnia 29 maja 2013 r. zbiory danych w temacie 'zagospodarowanie przestrzenne' stanowią:

- miejscowe plany zagospodarowania przestrzennego **(MPZP)**
- studia uwarunkowań i kierunków zagospodarowania przestrzennego **(SUiKZP)**
- miejscowe plany odbudowy **(MPO)**



- ❑ Za **zbiory danych przestrzennych** w zakresie tematu 'zagospodarowanie przestrzenne' uznaje się obowiązujące **dokumenty planistyczne**, o których mowa w ustawie z dnia 27 marca 2003r. *o planowaniu i zagospodarowaniu przestrzennym* oraz ustawie z dnia 11 sierpnia 2001r. *o szczególnych zasadach odbudowy, remontów i rozbiórek obiektów budowlanych zniszczonych lub uszkodzonych w wyniku działania żywiołu* opracowane i publikowane w postaci elektronicznej, których załączniki graficzne posiadają informację o przyjętym odniesieniu przestrzennym, tj. georeferencję.



- ❑ **Stan na 31 grudnia 2012 r.:**
 - 41 625 MPZP;
 - 2 456 gmin posiada SUIKZP,
13 nie posiada ,ale jest w trakcie sporządzania,
10 nie posiada i nie przystąpiło do sporządzenia;
 - 1 MPO;

RAZEM: ~ 45 000 aktów planistycznych

- ❑ Brak precyzyjnych informacji o liczbie zbiorów danych przestrzennych
- ❑ Wg szacunkowych danych **12 000** (badanie UNEP/GRID, IGiPZ PAN – Warszawa, październik 2012)



- ❑ Duża liczba oraz rozproszenie organów tworzących infrastrukturę informacji przestrzennej dla tematu 'zagospodarowanie przestrzenne' **(2 479 gmin)**

- ❑ Zbyt słabe oddziaływanie organu wiodącego na jednostki samorządu terytorialnego dysponujące zbiorami danych przestrzennych w zakresie tematu 'zagospodarowanie przestrzenne' (organ wiodący nie pełni funkcji organu nadzoru w stosunku do gmin)



- ❑ Szczegółowa identyfikacja nowych wyzwań ministerstwa związanych z tworzeniem i rozwijaniem krajowej infrastruktury informacji przestrzennej w kontekście nieuporządkowanego stanu gospodarki przestrzennej wraz z opracowaniem harmonogramu działań wdrożeniowych, z uwzględnieniem ich racjonalności i efektywności;
- ❑ **Zaktualizowanie Programu budowy infrastruktury informacji przestrzennej w zakresie tematu danych przestrzennych ‘zagospodarowanie przestrzenne’ na lata 2014 – 2015**



Planowane i realizowane projekty w zakresie tematu ‘zagospodarowanie przestrzenne’ w latach 2014 – 2015, stan realizacji prac (Zaktualizowany Program budowy IIP):

- ❑ przeprowadzenie badania ankietowego online „Land use w gminach” – edycja 2013 oraz audytu w gminach;
- ❑ przygotowanie założeń ustawy o zmianie ustawy o planowaniu i zagospodarowaniu przestrzennym oraz niektórych innych ustaw, m.in. pod kątem uwzględnienia przepisów z zakresu infrastruktury informacji przestrzennej;



Planowane i realizowane projekty w zakresie tematu ‘zagospodarowanie przestrzenne’ w latach 2014 – 2015, stan realizacji prac (Zaktualizowany Program budowy IIP):

- ❑ przygotowanie projektów rozporządzeń określających zakres aktów planowania przestrzennego w szczególności zakres MPZP oraz SUIKZP;
- ❑ pilotaż opracowanego na zlecenie ówczesnego MT, BiGM „Katalogu obiektów planistycznych” oraz propozycji standardów przygotowanych w ramach projektu „Bazy Wiedzy o Mazowszu” w kontekście obowiązującej specyfikacji w temacie Land use;
- ❑ pilotaż rozszerzonego badania statystycznego „PZP1 – Lokalne planowanie i zagospodarowanie przestrzenne”.



**Prace podjęte przez organ wiodący (MliR) w 2014 r.
(bezpośrednio powiązane z implementacją INSPIRE):**

- Kontynuacja prac związanych z przeprowadzeniem realizowanego w 2012 roku badania ankietowego online „Land use w gminach” w rozszerzonym zakresie – **wykonane**

- Strategia harmonizacji na poziomie tematu ‘zagospodarowanie przestrzenne’ (Land use) na podstawie projektu pilotażowego w gminach w zakresie harmonizacji zbiorów, metadanych i usług danych przestrzennych – **w toku**



**Prace podjęte przez organ wiodący (MliR) w 2014 r.
(bezpośrednio powiązane z implementacją INSPIRE):**

- Założenia programowe budowy Portalu internetowego stanowiącego punkt dostępowy do informacji o planowanym zagospodarowaniu terenu na wszystkich szczeblach podziału terytorialnego wraz z przeprowadzeniem analizy kosztów i korzyści budowy Portalu w kontekście zadań Ministra Infrastruktury i Rozwoju – **w toku**
- Dobre Praktyki w zakresie ewidencji Zbiorów Danych Przestrzennych w zagospodarowaniu przestrzennym oraz edytowania metadanych – **w toku**
- Branżowy profil metadanych zbiorów oraz odpowiadających im usług danych przestrzennych w temacie „zagospodarowanie przestrzenne” – **2015**



Prace podjęte przez organ wiodący (MliR) w 2014 r. (pośrednio powiązane z budową IIP):

- ❑ Uwzględnienie w ramach Programu Operacyjnego Wiedza Edukacja Rozwój 2014 - 2020 potrzeb edukacyjnych związanych ze wsparciem reformy systemu planowania przestrzennego, w tym z zakresu wiedzy o infrastrukturze informacji przestrzennej
- ❑ Podjęcie prac legislacyjnych nad założeniami ustawy o zmianie ustawy o planowaniu i zagospodarowaniu przestrzennym oraz niektórych innych ustaw (tzw. Mała nowelizacja upzp) ;
- ❑ Przeprowadzenie badania ankietowego w województwach w zakresie budowy i funkcjonowania systemów informacji przestrzennej oraz postaci planów zagospodarowania przestrzennego województw;
- ❑ Analiza systemowa budowy jednolitego Krajowego zintegrowanego systemu monitorowania procesów przestrzennych i ich oceny – prace wstępne w zakresie przygotowania zamówienia;



Prace podjęte przez organ wiodący (MliR) w 2014 r. (pośrednio powiązane z budową IIP):

- ❑ Opracowanie materiału do przygotowania przez GUGiK zamówienia publicznego na ekspertyzy niezbędne dla opracowania Założeń do Rządowego Programu Rozwoju Zintegrowanego Systemu Informacji o Nieruchomościach na lata 2014-2030:
 - *„Analiza postaci (formy) elektronicznej, jaką powinny posiadać miejscowe plany zagospodarowania przestrzennego, aby została zapewniona zgodność z przepisami dotyczącymi Infrastruktury Informacji Przestrzennej w zakresie ich udostępniania”.*
 - **”Zawartość, struktura i forma postaci elektronicznej planu zagospodarowania przestrzennego województwa dla potrzeb jego publikacji za pomocą usług sieciowych w ramach krajowej infrastruktury informacji przestrzennej”**
- ❑ Opracowanie informacji do Założeń do Rządowego Programu Rozwoju Zintegrowanego Systemu Informacji o Nieruchomościach na lata 2014-2030 o działaniach realizowanych i planowanych, mających na celu przekształcenie MPZP, SUIKZP i PZPW do postaci elektronicznej oraz ich publikację za pomocą usług sieciowych.



Kontynuacja prac związanych z przeprowadzeniem realizowanego w 2012 roku badania ankietowego online „Land use w gminach” w rozszerzonym zakresie:

- Przeprowadzone badanie ankietowe miało na celu dostarczenie informacji koniecznych do wypełnienia zapisów decyzji Komisji z dnia 5 czerwca 2009 r. w sprawie wykonania dyrektywy 2007/2/WE Parlamentu Europejskiego i Rady w zakresie monitorowania i sprawozdawczości oraz wytycznych technicznych Komisji Europejskiej „INSPIRE Monitoring Indicators – Guidelines Document”.



Kontynuacja prac związanych z przeprowadzeniem realizowanego w 2012 roku badania ankietowego online „Land use w gminach” w rozszerzonym zakresie:

- ❑ Badanie dotyczyło zbiorów i usług danych przestrzennych zgłoszonych do ewidencji prowadzonej przez Głównego Geodetę Kraju (GGK) do 31 grudnia 2013 r.
- ❑ Z badania ankietowego wyłączono jeden zbiór – plan zagospodarowania przestrzennego województwa opolskiego zgłoszony przez Urząd Marszałkowski, jako zbiór o charakterze regionalnym (badanie skupiało się na dokumentach planistycznych szczebla lokalnego).



Etap I: Przeprowadzenie badania ankietowego online „Land use w gminach” – edycja 2013

- ❑ W ewidencji prowadzonej przez GGK do 31 grudnia 2013 r. w temacie 3.4 ‘zagospodarowanie przestrzenne’ zgłoszonych zostało **532** zbiorów przez **312** JST

Rodzaj gminy	Ilość gmin w ewidencji GGK	Ilość gmin danego rodzaju ogółem
Gminy wiejskie	139	1566
Gminy miejsko-wiejskie	95	587
Gminy miejskie	77	305



Etap I: Przeprowadzenie badania ankietowego online „Land use w gminach” – edycja 2013:

Do ewidencji Gminy zgłosiły 3 rodzaje zbiorów:

- rejestr MPZP (do tej kategorii zaliczono również wpisy „miejscowe plany zagospodarowania przestrzennego”) – **288**,
- MPZP (w tym zmianę) - **16**,
- SUIKZP (w tym zmianę) - **227**;

Wyjątek stanowi miasto Wrocław, które zgłosiło zbiór o nazwie ‘zagospodarowanie przestrzenne’



Etap I: Przeprowadzenie badania ankietowego online „Land use w gminach” – edycja 2013:

Informacje o prowadzonym badaniu rozesłano drogą mailową **do 311 gmin.**

Otrzymano **83 ankiety** zwrotne, co stanowi **26,7%** liczby samorządów lokalnych objętych badaniem.

Najwięcej **problemów** zgłoszonych przez gminy podczas prowadzonego badania związanych było z:

- określeniem powierzchni** uchwalonego dokumentu planistycznego i powierzchni wymaganej;
- określeniem czy dane zbiory danych przestrzennych posiadają **georeferencje**;
- określeniem ,jakie **usługi** są wystawiane dla zgłoszonych zbiorów;
- wypełnieniem arkusza dotyczącego **rejestr MPZP**.



Etap I: Przeprowadzenie badania ankietowego online „Land use w gminach” – edycja 2013:

Analiza ankiet zwrotnych – 83 ankiety

- W ankietach wykazano **152 zbiory** z czego **79 to rejestry** miejscowych planów zagospodarowania przestrzennego;
- Traktując każdy z miejscowych planów zagospodarowania przestrzennego ujętych w rejestrze MPZP jako osobny zbiór, **całkowita liczba zgłoszonych do ewidencji zbiorów wynosi 1 643.**

2 479 JST >> 311 JST w ewidencji >> 83 ankiety zwrotne



Etap I: Przeprowadzenie badania ankietowego online „Land use w gminach” – edycja 2013:

Analiza ankiet zwrotnych – 83 ankiety

- Nie określono w jakim formacie gmina dysponuje zgłoszonym zbiorem – 5 % zbiorów;**
- Zgłoszono 190 dokumentów planistycznych występujących wyłącznie w formie analogowej - 11,56% zbiorów;**
- Dane wektorowe dostępne są dla 15,24% zbiorów;**
- Georeferencje posiada 71,48% zbiorów w postaci elektronicznej;**
- Metadane opracowano dla 1 293 zbiorów – 78,70% zbiorów.**



Etap I: Przeprowadzenie badania ankietowego online „Land use w gminach” – edycja 2013:

Analiza ankiet zwrotnych – 83 ankiety

- Usług nie zgłoszono dla 5 zbiorów w ewidencji GGK (3,27% zbiorów objętych badaniem);**
- Dla zbiorów w ewidencji GGK zgłoszono 278 usług, z czego 128 dotyczyło usługi wyszukiwania, 120 przeglądania a 31 pobierania.**
- Wśród zbiorów przedstawionych w ankietach zwrotnych w przypadku blisko jednej czwartej (24,84% - 38) zbiorów danych przestrzennych nie stwierdzono występowania ani jednej usługi danych przestrzennych.**



Etap I: Przeprowadzenie badania ankietowego online „Land use w gminach” – edycja 2013:

Analiza ankiet zwrotnych – 83 ankiety

	Liczba zbiorów, dla których zgłoszono usługę w ewid. GGK	Liczba pojedyn. zbiorów wykaz. w ankiecie	Stwierdz. zgodność (liczba zbiorów w ewid. GGK)	Stwierdz. zgodność (liczba zbiorów w ankietach)
Usługa wyszukiwania WCS	127	1386	60	1101
Usługa przeglądania WMS	120	1399	41	639
Usługa wyszukiwania WFS	31	477	2	13



Każdy zbiór danych przestrzennych oraz każda usługa danych przestrzennych powinny mieć po jednym wierszu.

(Wytyczne dot. wypełniania szablonu w postaci arkusza Excel dla monitorowania NSPIRE przez instytucje/władze wnoszące swój wkład)

Indicator set				Metadata		Data Sets		Services						Name of the spatial data service	URL of the network service	Themes (Annex I, II, III) related to the spatial data service
Member State	Indicator	Duplicate	Delete	Entity	Complete	Entity	Complete	ID	Access	URL	N.B1	N.B2	N.B3			
Indicator Name	MOI	MOI	MOI	100%	100%	D.B1	D.B2	N.B1	N.B2	N.B3	N.B4					
Indicator Value	100%	100%	100%	100%	100%	100%	100%	100%	100%	100%	100%					
Numerator	100%	100%	100%	100%	100%	100%	100%	100%	100%	100%	100%					
Denominator	100%	100%	100%	100%	100%	100%	100%	100%	100%	100%	100%					
59	III	4	Land use	Rejestr miejscowych planów	1	0	0	0%	0	0	0	0	0	0	0	
60	III	4	Land use	Studium uwarunkowań i kierunków	1	0	0	0%	0	0	0	0	0	0	0	
61	III	4	Land use	Rejestr miejscowych planów	1	0	0	0%	0	0	0	0	0	0	0	
62	III	4	Land use	Studium uwarunkowań i kierunków	1	99	99	100%	0	0	0	0	0	0	0	
63	III	4	Land use	Rejestr miejscowych planów	1	0	0	0%	0	0	0	0	0	0	0	
64	III	4	Land use	Rejestr miejscowych planów	1	0	0	0%	0	0	0	0	0	0	0	
65	III	4	Land use	Rejestr miejscowych planów	1	0	0	0%	0	0	0	0	0	0	0	
66	III	4	Land use	Studium uwarunkowań i kierunków	1	0	0	0%	0	0	0	0	0	0	0	
67	III	4	Land use	Rejestr miejscowych planów	1	0	0	0%	0	0	0	0	0	0	0	
68	III	4	Land use	Studium uwarunkowań i kierunków	1	91	91	100%	0	0	0	0	0	0	0	
69	III	4	Land use	Rejestr miejscowych planów	1	0	0	0%	0	0	0	0	0	0	0	
70	III	4	Land use	Rejestr miejscowych planów	1	0	0	0%	0	0	0	0	0	0	0	
71	III	4	Land use	Rejestr miejscowych planów	1	0	0	0%	0	0	0	0	0	0	0	
72	III	4	Land use	Rejestr miejscowych planów	1	0	0	0%	0	0	0	0	0	0	0	
73	III	4	Land use	Studium uwarunkowań i kierunków	1	168	168	100%	0	0	0	0	0	0	0	
74	III	4	Land use	Rejestr miejscowych planów	1	0	0	0%	0	0	0	0	0	0	0	
75	III	4	Land use	Studium uwarunkowań i kierunków	1	205	205	100%	0	0	0	0	0	0	0	
76	III	4	Land use	Rejestr miejscowych planów	1	0	0	0%	0	0	0	0	0	0	0	
77	III	4	Land use	Rejestr miejscowych planów	1	0	0	0%	0	0	0	0	0	0	0	
78	III	4	Land use	Studium uwarunkowań i kierunków	1	131	131	100%	0	0	0	0	0	0	0	
79	III	4	Land use	Rejestr miejscowych planów	1	0	0	0%	0	0	0	0	0	0	0	
80	III	4	Land use	Rejestr miejscowych planów	1	0	0	0%	0	0	0	0	0	0	0	
81	III	4	Land use	Studium uwarunkowań i kierunków	1	21	21	100%	0	0	0	0	0	0	0	
82	III	4	Land use	Rejestr miejscowych planów	1	0	0	0%	0	0	0	0	0	0	0	
83	III	4	Land use	Studium uwarunkowań i kierunków	1	108	108	100%	0	0	0	0	0	0	0	
84	III	4	Land use	Rejestr miejscowych planów	1	0	0	0%	0	0	0	0	0	0	0	
85	III	4	Land use	Studium uwarunkowań i kierunków	1	175	175	100%	0	0	0	0	0	0	0	
86	III	4	Land use	Rejestr miejscowych planów	1	0	0	0%	0	0	0	0	0	0	0	
87	III	4	Land use	Studium uwarunkowań i kierunków	1	443	443	100%	0	0	0	0	0	0	0	
88	III	4	Land use	Rejestr miejscowych planów	1	0	0	0%	0	0	0	0	0	0	0	
89	III	4	Land use	Rejestr miejscowych planów	1	0	0	0%	0	0	0	0	0	0	0	
90	III	4	Land use	Studium uwarunkowań i kierunków	1	19	19	100%	0	0	0	0	0	0	0	
91	III	4	Land use	Rejestr miejscowych planów	1	0	0	0%	0	0	0	0	0	0	0	
93	III	4	Land use	Rejestr miejscowych planów	1	0	0	0%	0	0	0	0	0	0	0	
94	III	4	Land use	Rejestr miejscowych planów	1	17	17	100%	0	0	0	0	0	0	0	
95	III	4	Land use	Studium uwarunkowań i kierunków	1	46	46	100%	0	0	0	0	0	0	0	
96	III	4	Land use	Studium uwarunkowań i kierunków	1	113	113	100%	0	0	0	0	0	0	0	
97	III	4	Land use	Rejestr miejscowych planów	1	0	0	0%	0	0	0	0	0	0	0	
98	III	4	Land use	Studium uwarunkowań i kierunków	1	99	99	100%	0	0	0	0	0	0	0	
99	III	4	Land use	Rejestr miejscowych planów	1	0	0	0%	0	0	0	0	0	0	0	
100	III	4	Land use	Rejestr miejscowych planów	1	0	0	0%	0	0	0	0	0	0	0	
101	III	4	Land use	Rejestr miejscowych planów	1	0	0	0%	0	0	0	0	0	0	0	
102	III	4	Land use	Studium uwarunkowań i kierunków	1	129	129	100%	0	0	0	0	0	0	0	
103	III	4	Land use	Rejestr miejscowych planów	1	0	0	0%	0	0	0	0	0	0	0	
104	III	4	Land use	Studium uwarunkowań i kierunków	1	133	133	100%	0	0	0	0	0	0	0	
105	III	4	Land use	Rejestr miejscowych planów	1	0	0	0%	0	0	0	0	0	0	0	
106	III	4	Land use	Studium uwarunkowań i kierunków	1	74	74	100%	0	0	0	0	0	0	0	
107	III	4	Land use	Rejestr miejscowych planów	1	0	0	0%	0	0	0	0	0	0	0	
108	III	4	Land use	Studium uwarunkowań i kierunków	1	162	162	100%	0	0	0	0	0	0	0	
109	III	4	Land use	Rejestr miejscowych planów	1	0	0	0%	0	0	0	0	0	0	0	
110	III	4	Land use	Studium uwarunkowań i kierunków	1	223	223	100%	0	0	0	0	0	0	0	
111	III	4	Land use	Rejestr miejscowych planów	1	0	0	0%	0	0	0	0	0	0	0	
112	III	4	Land use	Rejestr miejscowych planów	1	0	0	0%	0	0	0	0	0	0	0	
113	III	4	Land use	Studium uwarunkowań i kierunków	1	261	261	100%	0	0	0	0	0	0	0	
114	III	4	Land use	Studium uwarunkowań i kierunków	1	5	5	100%	0	0	0	0	0	0	0	
115	III	4	Land use	Rejestr miejscowych planów	1	0	0	0%	0	0	0	0	0	0	0	
116	III	4	Land use	Studium uwarunkowań i kierunków	1	96	96	100%	0	0	0	0	0	0	0	
117	III	4	Land use	Rejestr miejscowych planów	1	0	0	0%	0	0	0	0	0	0	0	
118	III	4	Land use	Studium uwarunkowań i kierunków	1	130	130	100%	0	0	0	0	0	0	0	
119	III	4	Land use	Rejestr miejscowych planów	1	0	0	0%	0	0	0	0	0	0	0	
120	III	4	Land use	Rejestr miejscowych planów	1	0	0	0%	0	0	0	0	0	0	0	



Etap I: Przeprowadzenie badania ankietowego online „Land use w gminach” – edycja 2013:

Kluczowe problemy zidentyfikowane w I etapie:

- ❑ Dane przekazywane wraz ze zgłoszeniem zbiorów i usług danych przestrzennych do ewidencji GGK nie są wystarczające do przygotowania sprawozdania dla KE;
- ❑ Posiadaczem informacji koniecznych do wypełnienia arkusza sprawozdawczego INSPIRE są gminy, przy czym same gminy nie zawsze dysponują stosowną wiedzą do jego wypełnienia (***zgłaszane problemy z określeniem np. georeferencji zbioru, powierzchni uchwalonego dokumentu lub zgodności usług danych przestrzennych z wymogami INSPIRE***);



Etap I: Przeprowadzenie badania ankietowego online „Land use w gminach” – edycja 2013:

Kluczowe problemy zidentyfikowane w I etapie:

- Brak udziału gmin w sprawozdawczości postępów prac nad wdrażaniem Dyrektywy 2007/2/WE uniemożliwia uzyskanie pełnego aktualnego obrazu stanu IIP;
- Ciągłe niski poziom wiedzy gmin o IIP;
- Zgłaszanie Rejestru MPZP w obecnej formie jako zbioru danych przestrzennych (lub serii zbiorów) jest w wielu miejscach sprzeczne z założeniami INSPIRE.



Etap II: Przeprowadzenie audytu „Land use w gminach” – edycja 2013:

- ❑ Celem II etapu było określenie czy zgłoszone przez gminy zbiory i usługi danych przestrzennych podlegały obowiązkowi zgłoszenia do ewidencji GGK oraz określenie, czy w posiadaniu samorządów są dane, które są zbiorami danych przestrzennych i podlegają obowiązkowi zgłoszenia do ewidencji a nie zostały zgłoszone;
- ❑ Drugim etapem badania objęte zostały 32 samorzady (2 w każdym województwie): 16 gmin, które zgłosiły posiadanie zbiorów i usług danych przestrzennych do ewidencji GGK oraz 16 samorządów, które wg stanu na dzień 31 grudnia 2013 r. tego nie zrobiły;
- ❑ Wyniki badania umożliwiły częściową ocenę na ile gminy wywiązują się z obowiązków wynikających z ustawy o *iip*.



Etap II: Przeprowadzenie audytu „Land use w gminach” – edycja 2013

Audyt obejmował:

- identyfikację posiadanych dokumentów planistycznych oraz ich formę występowania;
- określenie czy gmina posiada (a jeżeli tak to w jakiej formie) miejscowy plan odbudowy;
- stwierdzenie obecności lub braku metadanych dla zbiorów danych przestrzennych;
- określenie sposobu prezentacji zbiorów danych przestrzennych;
- określenie dostępności usług sieciowych i ich rodzaju;
- określenie czy usługi sieciowe zostały opisane metadanymi.



WOJEWÓDZTWO MAZOWIECKIE

GMINA MIEJSKO-WIEJSKA: KONSTANCIN - JEZIORNA

Obecność zbiorów i usług danych przestrzennych tematu „Zagospodarowanie przestrzenne” w ewidencji Głównego Geodety Kraju

wg stanu na koniec grudnia 2013 roku	TAK
wg stanu na 1 sierpnia 2014 roku	TAK

Rezultaty kwerendy przedstawiono na 32 odrębnych kartach gmin.

ANALIZA DOKUMENTÓW PLANISTYCZNYCH OBJĘTYCH BADANIEM

Miejscowe plany zagospodarowania przestrzennego

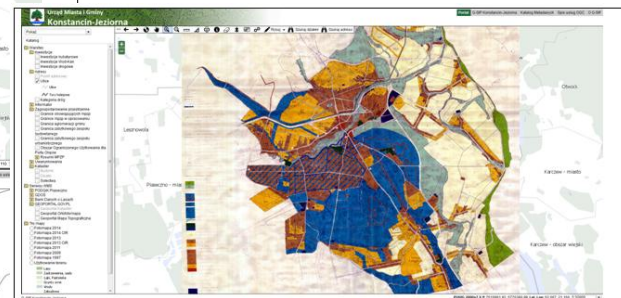
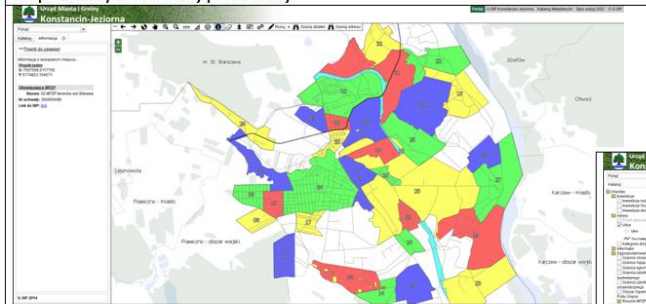
Według danych uzyskanych w Urzędzie Miejskim rejestr miejscowych planów zagospodarowania miasta i gminy Konstancin-Jeziorna na koniec lipca 2014 roku obejmował 37 planów i 10 zmian. Wśród też zmiany tekstowe. Wykaz obowiązujących miejscowych planów zagospodarowania przestrzennego, i dotyczących planów i ich zmian, dostępny jest na stronie internetowej BIP gminy w zakładce „Planowani <http://bip.konstancinjeziorna.pl/index.php?mnu=59> . Za analizy zawartych tam dokumentów wyni na terenie miasta i gminy obowiązuje 38 MPZP oraz 11 zmian MPZP (dwie z nich – wyłączone z umieszczone są jako osobne plany w wykazie).

Wykaz miejscowych planów zagospodarowania przestrzennego miasta i gminy Konstancin-Jeziorna:

- 1 Uchwała nr 186/II/30/96 Rady Miasta i Gminy w Konstancinie-Jeziornie z dnia 8 lipca 1996 miejscowego planu zagospodarowania przestrzennego sołectwa Parcela w gminie Konstancin-
- 2 Uchwała nr 360/II/56/98 Rady Miejskiej Konstancin-Jeziorna z dnia 18 czerwca 1998 r. w sprawie planu zagospodarowania przestrzennego terenów wsi Bielawa.
- 3 Uchwała nr 361/II/56/98 Rady Miejskiej Konstancin-Jeziorna z dnia 18 czerwca 1998 r. w sprawie planu zagospodarowania przestrzennego terenów wsi Kawęczynek-Borowina.

PREZENTACJA DANYCH PRZESTRZENNYCH

Geoportal lub system informacji przestrzennej



Źródło: <http://gisp.konstancinjeziorna.pl/map/>

Na stronie gminy znajduje się link do systemu informacji przestrzennej miasta i gminy: <http://gisp.konstancinjeziorna.pl/>. Serwis, stworzony w oparciu o aplikację GeoNetwork Opensource, prowadzony jest przez Biuro Informatyzacji i Infrastruktury Informacji Przestrzennej Urzędu Miasta i Gminy Konstancin-Jeziorna.

Obecność metadanych

Gmina posiada własny katalog metadanych, który można przeszukiwać online <http://gisp.konstancinjeziorna.pl/geonetwork/apps/tabsearch/>. Katalog zawiera metadane planów na geoportalu.

Studium uwarunkowań i kierunków zagospodarowania przestrzennego

Na terenie miasta i gminy obowiązuje dokument przyjęty uchwałą nr 97/III/17/99 Rady Miejskiej Ko z dnia 27 grudnia 1999 r. w sprawie przyjęcia studium uwarunkowań i kierunków zagospodarowania Miasta i Gminy Konstancin-Jeziorna. Dokument wraz z mapą można pobrać ze strony BIP w zakładce przestrzenne: <http://bip.konstancinjeziorna.pl/index.php?mnu=59> lub bezpośrednio na podstronę studium: <http://bip.konstancinjeziorna.pl/index.php?mnu=205>. Załącznik graficzny nie jest najlepszej jakości.

W chwili obecnej gmina nie dysponuje wersją wektorową dokumentu. Obowiązujące studium zost i skalibrowane w układzie współrzędnych 2000. Aktualnie gmina jest w trakcie sporządzania zmi podstawię uchwały Nr 585/IV/38/2006 z dnia 2 października 2006r., w sprawie przystąpienia do uwarunkowań i kierunków zagospodarowania przestrzennego Miasta i Gminy Konstancin-Jeziorna), jednak jego wektoryzacji.

Obecność metadanych

Gmina posiada własny katalog metadanych, który można przeszukiwać online pod adresem: <http://gisp.konstancinjeziorna.pl/geonetwork/apps/tabsearch/>.

Miejscowy plan odbudowy

BRAK

Obecność metadanych

Nie dotyczy.

Udostępniane usługi sieciowe

Usługa przeglądania dla tematu „Zagospodarowanie przestrzenne” dostępna jest pod adresem: <http://gisp.konstancinjeziorna.pl/cgi-bin/mpzp.exe?> lub <http://gisp.konstancinjeziorna.pl/cgi-bin/mapserv.exe?map=/gisp/maps/mpzp.map>. Usługa umożliwia przeglądanie dokumentów planistycznych w postaci rastrowej jak również dodatkowych informacji, o których była mowa w poprzednim punkcie.

Obecność metadanych

Usługi sieciowe udostępniane przez gminę są opisane metadanymi. Metadane usług przeglądania dostępne są na stronie katalogu metadanych gminy. Metadane samego katalogu są dostępne w katalogu metadanych INSPIRE rządowego geoportalu.

OBECNOŚĆ ZBIORÓW I USŁUG DANYCH PRZESTRZENNYCH PODLEGAJĄCYCH OBOWIĄZKOWI ZGŁOSZENIA DO EWIDENCJI ZBIORÓW DANYCH I USŁUG PRZESTRZENNYCH GŁÓWNEGO GEODETY KRAJU

TAK	Studium uwarunkowań i kierunków zagospodarowania przestrzennego Miejscowe plany zagospodarowania przestrzennego i ich zmiany
Zgłoszono:	Studium uwarunkowań i kierunków zagospodarowania przestrzennego Rejestr miejscowych planów zagospodarowania przestrzennego
OBOWIĄZEK WYPELNIONY	



Etap II: Przeprowadzenie audytu „Land use w gminach” – edycja 2013:

Podsumowanie II etapu:

- wśród 32 gmin ani jedna nie posiadała Miejscowego planu odbudowy;
- w przypadku 14 gmin potwierdzono występowanie zbiorów, które zgłoszono do ewidencji GGK;
- w 8 przypadkach gminy nie zgłosiły ani jednego z posiadanych zbiorów danych przestrzennych;**
- w 4 gminach stwierdzono błędne zgłoszenie do ewidencji, tj. zgłoszenie dokumentu, który nie posiada georeferencji.



Etap II: Przeprowadzenie audytu „Land use w gminach” – edycja 2013:

Najczęściej popełniane błędy:

- utożsamianie dokumentu planistycznego w wersji elektronicznej (.pdf, .jpg, .tiff) ze zbiorem danych przestrzennych;
- utożsamianie udostępnienia dokumentów w wersji elektronicznej na stronie internetowej gminy lub BIP z posiadaniem usługi sieciowej wyszukiwania, przeglądania, pobierania, przekształcania;



Etap II: Przeprowadzenie audytu „Land use w gminach” – edycja 2013:

Najczęściej popełniane błędy:

- nie zgłaszanie posiadanych zbiorów i usług danych przestrzennych do ewidencji prowadzonej przez GGK po wektoryzacji i/lub kalibracji dokumentów planistycznych i ich publikacji na geoportalu gminy;
- nie zgłaszanie do ewidencji GGK posiadanych wektorowych zbiorów danych przestrzennych przekazywanych przez zespoły projektowe lub opracowywanych przez urząd na własne potrzeby;
- nie opisywanie metadanymi zbiorów danych przekazywanych przez zespoły projektowe lub opracowywanych przez urząd na własne potrzeby.



Etap II: Przeprowadzenie audytu „Land use w gminach” – edycja 2013:

Zidentyfikowane pilne kierunki działań:

- ❑ **Konieczność zwiększenia działań edukacyjnych** w celu podwyższenia poziomu świadomości gmin odnośnie ich obowiązków wynikających z realizacji IIP i jej celów oraz przyspieszenia prac nad wdrażaniem Dyrektywy 2007/2/WE na szczeblu lokalnym;
- ❑ Dla wypełnienia wymogów monitoringu i sprawozdawczości INSPIRE **wskazane połączenie różnych źródeł informacji koniecznych do obliczenia wskaźników monitoringu** wdrażania dyrektywy 2007/2/WE. Informacji tych nie dostarcza zgłoszenie do ewidencji. W związku z ogólnym charakterem zgłoszenia (dotyczy wszelkich zbiorów, nie tylko tematu „Zagospodarowanie przestrzenne”) nie jest zasadne znaczące rozszerzanie jego treści;
- ❑ Określenie zakresu informacji do pozyskania z metadanych zbioru – **stworzenie branżowego profilu metadanych** dla dokumentów planistycznych.



Plany na przyszłość:

- ❑ opracowanie i przyjęcie **branżowego profilu metadanych**;
- ❑ prace legislacyjne nad projektem **ustawy o zmianie ustawy o planowaniu i zagospodarowaniu przestrzennym oraz niektórych innych ustaw**;

Celem rozwiązań planowanych w projekcie jest „*ograniczenie chaotycznej suburbanizacji, stworzenie podstaw do realizacji dyrektywy INSPIRE oraz zwiększenie udziału społeczeństwa w procedurach planistycznych*” (Wykaz prac legislacyjnych i programowych Rady Ministrów – ZD 106).



Plany na przyszłość:

- wprowadzenie **obowiązku sporządzania aktów planistycznych w formie baz danych GIS** oraz ich publikacji z wykorzystaniem usług danych przestrzennych;
- wprowadzenie **obowiązku sporządzania i aktualizacji metadanych dla aktów planistycznych;**
- wprowadzenie **obowiązku prowadzenia rejestru planów miejscowych w postaci elektronicznej z georeferencjami;**



Plany na przyszłość:

- wypełnienie w ramach Programu Operacyjnego Wiedza Edukacja Rozwój 2014 - 2020** potrzeb edukacyjnych związanych ze wsparciem reformy systemu planowania przestrzennego, w tym z zakresu wiedzy o infrastrukturze informacji przestrzennej;
- upublicznienie i rozpowszechnianie przykładu dobrych praktyk w zakresie publikacji zbiorów danych przestrzennych.**



MINISTERSTWO
INFRASTRUKTURY
I ROZWOJU

Dziękuję za uwagę
Izolda Buzar-Śmigiel
Ministerstwo Infrastruktury i Rozwoju
ul. Wspólna 2/4
00-926 Warszawa

www.mir.gov.pl
www.funduszeuropejskie.gov.pl